



# ESTIMACIONES AGRÍCOLAS

Informe Semanal | 13 de Diciembre de 2018



Secretaría de Agroindustria  
Ministerio de Producción y Trabajo  
Presidencia de la Nación

## INFORME SEMANAL al 13 de Diciembre 2018

- ✓ Panorama Agroclimático
  - Precipitaciones al 11/12/18
  - Temperaturas
  - Estado de las reservas hídricas
- ✓ Evolución de los cultivos al 13/12/18
  - Cosecha Fina, Campaña 2018/19 (Cebada, Trigo)
  - Cosecha Gruesa, Campaña 2018/19 (Algodón, Arroz, Girasol, Maíz, Maní, Soja, Sorgo)
- ✓ Avance de la siembra de girasol.
- ✓ Avance de la siembra de maíz.
- ✓ Avance de la siembra de soja.
- ✓ Avance de la siembra de sorgo.
- ✓ Avance de la cosecha de trigo.
- ✓ Área sembrada de Granos y Algodón, 2008/2009 - 2017/2018
- ✓ Volúmenes de producción de Granos y Algodón, 2008/2009 - 2017/2018
- ✓ Producción de cultivos en la República Argentina, 2017/2018
- ✓ Humedad del suelo y aspecto de cultivo (trigo)
- ✓ Humedad del suelo y aspecto del cultivo (girasol, maíz)
- ✓ Registros pluviométricos semanales entre el 05/12/18 y el 11/12/18

*Si desea alguna aclaración respecto a la información presentada en este reporte, puede comunicarse con el 011- 4349-2793 o vía e-mail a: [direstiagri@magyp.gob.ar](mailto:direstiagri@magyp.gob.ar)*

## PRECIPITACIONES (desde el 05/12 al 11/12)

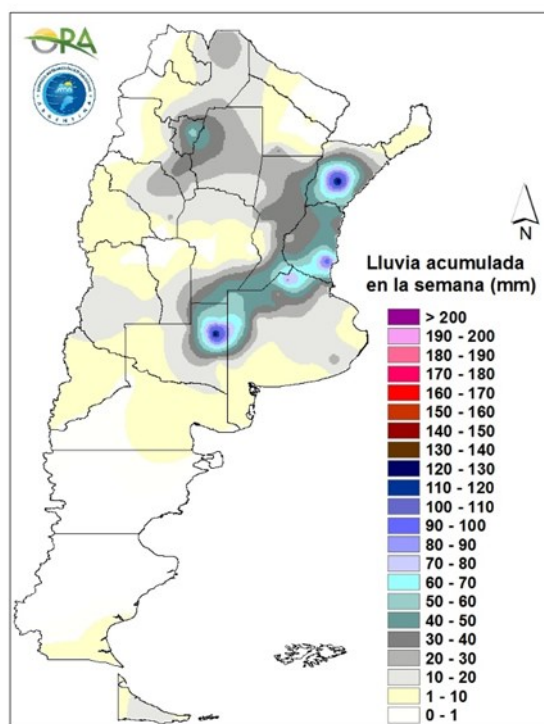
En **Buenos Aires** cayeron 1-5 mm en el extremo sur, 2-20 mm en la zona Mar y Sierras, 2.8-28 mm en la cuenca del Salado 6-66 mm en el noroeste, 30-73 mm en la zona núcleo, 20-43 mm en el centro-norte, y 8-18 mm en el oeste.

**Córdoba** registró 12-35 mm en Gral. Roca y Pte. R. S. Peña, 5-8 mm en Río Cuarto y Juárez Celman, 1-29 en departamentos de la delegación San Francisco. 3.8-9.7 mm en **San Luis**.

En **Entre Ríos**, 45-58 mm en Concordia y Federación, 35-99 mm en S. Salvador, Uruguay y Villaguay, 20-56 mm en Paraná, Diamante y Victoria, 25-90 mm en otros departamentos.

En **La Pampa**, 1-81 mm en el norte, 9-157 mm en el sur. El centro de **Santa Fe** recibió 7-140 mm, 8-70 mm el sur. Hacia el NEA, 1-5 mm en el **Chaco** (información parcial. En el NOA, 2.6-23 mm en **Salta**, 3-13 mm en **Jujuy**, 21-65 mm en **Tucumán**, 15-41 mm en **Catamarca**

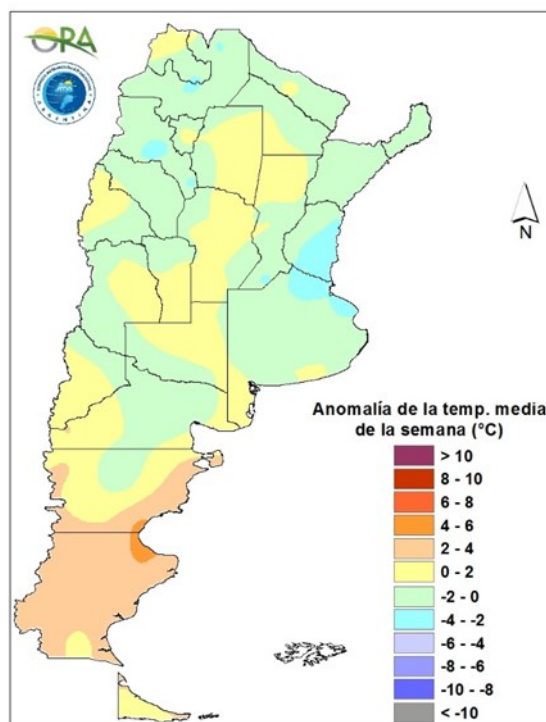
Las precipitaciones se concentraron en una franja del noreste de La Pampa hasta Corrientes. Se destacan los 130mm en Mercedes, Corrientes, los 128mm en Anguil, La Pampa y los 100mm en Gualeguaychú, Entre Ríos. Algunas estaciones de Santa Fe también registraron acumulados importantes como Venado Tuerto, Sunchales y Sauce Viejo con más de 40mm.



Las precipitaciones se concentrarán en la zona núcleo, Entre Ríos y el NOA. Para hoy, miércoles se esperan acumulados en algunas zonas del NOA, norte de Córdoba, sur de Santiago del Estero, centro y norte de Santa Fe, sur de Corrientes, norte de Entre Ríos. La entrada de un sistema de baja presión durante la madrugada del miércoles y su posterior desplazamiento generarán lluvias entre el jueves y el domingo en zona cordillerana de Neuquén y Río Negro, zona costera de Río Negro, este de La Pampa, Buenos Aires, San Luis, Córdoba, Santa Fe, Entre Ríos, NOA y NEA. Lunes y martes se esperan algunos eventos en Córdoba, norte de Santa Fe y algunas zonas del NOA y NEA.

## TEMPERATURAS

Las temperaturas medias de la semana se encuentran dentro del rango normal en casi todo el país exceptuando el sur de Patagonia y el este de Entre Ríos. Aun así, hubo varias localidades que superaron los 40°C en el norte del país como Jumial Grande y Quimilí en Santiago del Estero y Calchaquí y Rafaela en Santa Fe. También se destacan las heladas agronómicas registradas en Tandil (0,9°C), Mar del Plata (2°C) y Rauch (2,5°C) en el sur de Buenos Aires.

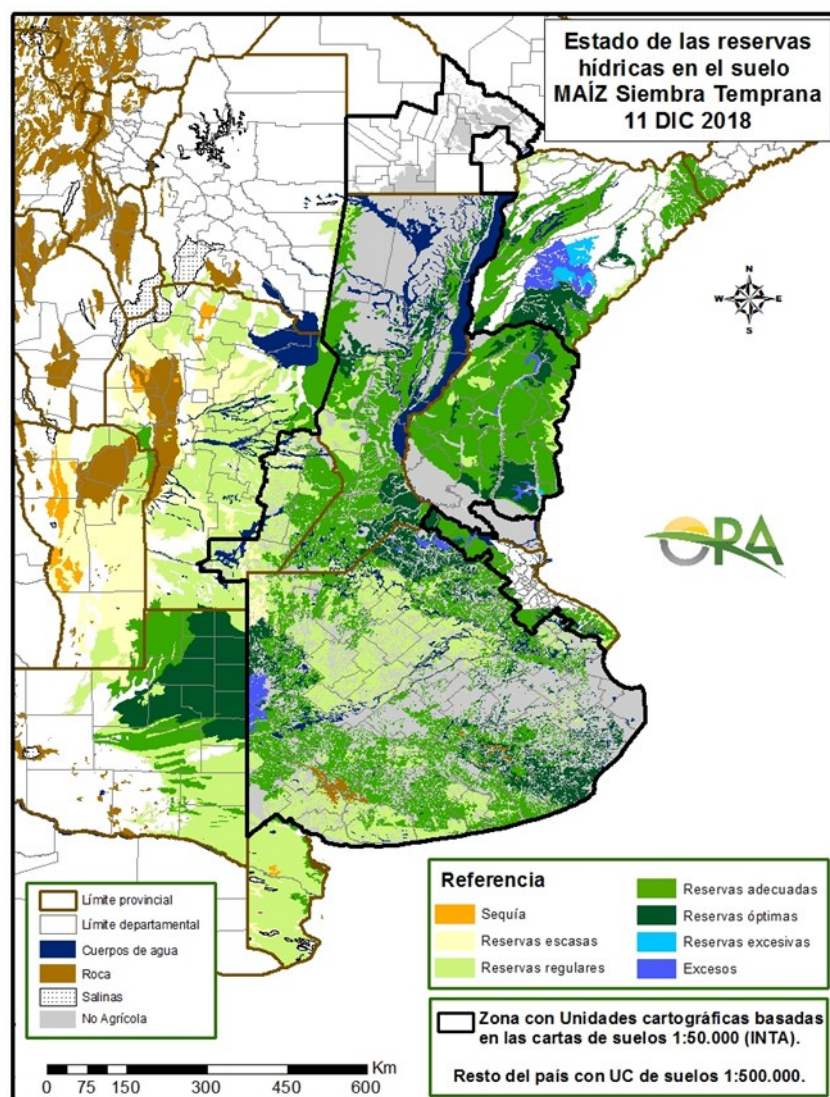


Anomalía de la temperatura media de la semana

Para esta semana, se esperan temperaturas medias por sobre lo normal para el norte del país, mientras que el centro y sur de Argentina se prevén temperaturas medias por debajo de lo normal. Entre miércoles y sábado se espera que las temperaturas tengan vayan disminuyendo levemente tanto en el sur como en el centro del país. A partir del domingo, se prevé que las temperaturas aumenten en todo el país. Se podrían dar condiciones para temperaturas superiores a los 35°C en el norte de Río Negro, este de Mendoza, oeste de San Luis y La Pampa, norte de Córdoba, Santiago del Estero, norte de Santa Fe, este de Salta, Chaco y Formosa.

## ESTADO DE LAS RESERVAS HÍDRICAS

Los mapas corresponden a la estimación de contenido de agua en el primer metro de suelo para lotes de maíz. Valores locales de reservas superficiales pueden consultarse en [http://www.ora.gob.ar/camp\\_actual\\_reservas.php](http://www.ora.gob.ar/camp_actual_reservas.php). Este de La Pampa, Santa Fe, Entre Ríos, este de Córdoba, el extremo norte de Buenos Aires y la zona sur de Buenos Aires se encuentran con reservas adecuadas a óptimas. El resto de Córdoba y algunas zonas del sureste de La Pampa, San Luis y centro de Buenos Aires se encuentran con reservas regulares a escasas que podrían mejorar considerando la previsión de lluvias para la próxima semana.



## EVOLUCIÓN DE LOS CULTIVOS AL 13/12/2018

### COSECHA FINA – CAMPAÑA 2018/2019

#### CEBADA

En general, se aplican las mismas consideraciones que para el trigo. Comienza en Pigüé la cosecha de los lotes de cebada más adelantados, arrojando buenos rindes. En Tandil la cebada se encuentra en madurez y seguramente en la próxima semana comenzará la cosecha de los primeros lotes.

Comenzó la cosecha de este cultivo en Santa Rosa. De los rendimientos todavía no se habla ya que lo que se observa trillado no es representativo de la campaña. El resto en general se observan en muy buen estado, ya en madurez comercial y sin plagas que afecten su normal desarrollo. Las más tardías, ciclos intermedios-cortos, se encuentran también en madurez comercial y en buen estado. Se espera que se retome la cosecha una vez que se oree el suelo.

El cultivo de cebada se encuentra cosechado en Cañada de Gómez, con rendimientos que rondaron los 20 qq/ha aprox.

## TRIGO

### Buenos Aires

El cultivo transita en Pigüé su última etapa, a madurez fisiológica, por ahora sin reportes de pérdidas. En Salliqueló lotes que fueron sembrados temprano se encuentran en madurez fisiológica, en cuanto a los cuadros implantados más tarde algunos atraviesan la etapa final del llenado y otros ingresaron en su madurez.

Al momento de redactar el presente informe se iniciaba la cosecha de la presente campaña 2018/19, obteniéndose un avance del 8%, particularmente en los partidos de Salliqueló, Pellegrini y Tres Lomas.

Se encuentra entre llenado y madurez en Tandil, estimando la cosecha se atrasará hasta cerca de fin de año. Los daños por helada han sido de mayor peso en el cultivo de trigo, siendo las mermas muy variables entre zonas y dentro de un mismo lote.

Las heladas ocurridas en Tres Arroyos los días 2 y 7 de diciembre, afectaron en algo la futura cosecha de trigo y cebada, En los casos de trigo y cebada, puede producirse una baja en los futuros rindes por los efectos producidos en plena granazón. Sin embargo, estos se estima no superaría el 10/15%.

### Córdoba

Muy cerca de finalizar la recolección en Laboulaye, que han tenido un repunte en sus valores de rinde en un par de puntos promediando los 38 quintales para ambos departamentos. La industria manifiesta conformidad en la calidad de las partidas.

La cosecha se encuentra casi finalizando en Marcos Juárez, en el área central y norte prácticamente se concluye en estos días si se mantiene el buen tiempo. Al sur y centro sur es donde queda más superficie por recolectar y puede extenderse la semana próxima aún, sobre todo en la zona oeste y sur de Unión. Los mejores rindes se dan al sur: zona de Alejo Ledesma, Arias, Corral de Bustos, Pueblo Italiano, sur de Canals, sur Monte Maíz, donde los promedios están en 38 a 40 qq. Ya en zona centro los promedios bajan a 23 qq en departamento Unión.

En la zona central del departamento Marcos Juárez la helada causó enorme daño, con daños de más del 50%, la falta de lluvias a la salida del invierno y el granizo caído en mucha zonas son la causante de promedios de 15 – 16 qq. El norte, Noetinger, Chilibroste, Cintra, presenta rendimientos bajos, en promedios de 15 qq; en la zona de los bajos se perdieron en gran mayoría. La calidad es regular a media, con PH 73 – 78, proteína 10%. La cosecha presentó dificultades dado por el agua dentro de los lotes y la altura de la napa.

### Entre Ríos

En la zona de Rosario del Tala se intensificó la cosecha, inclusive en muchos establecimientos y departamentos se darían por finalizada las mismas, y restaría por cosecharse alrededor de un 3 % a 4 %, con rendimientos promedios que se ubicarían alrededor de los 36 q/ha.

En cuanto a la calidad comercial, de acuerdo a datos suministrados por la Cámara Arbitral, sobre unas 1.416 muestras analizadas, arrojan los siguientes resultados: Proteína 10,03 %, Peso hectolítrico 80,21 %, Granos dañados 1,42 %.

## La Pampa

En General Pico la totalidad de la superficie sembrada con cultivos agrícolas de invierno transcurre la etapa de Madurez Comercial y se dan por iniciado los trabajos de cosecha. Dichos trabajos, si bien aún no se han generalizado, se desarrollan con buen ritmo y se estima un avance de cosecha del 25% de la superficie total sembrada. En idéntica fecha de la campaña anterior este porcentaje fue del 10%. Con respecto a los rendimientos, los valores son muy dispares y fluctúan entre 2500 y 3800 kg/ha.

Continúa en forma favorable en Santa Rosa la evolución de este cultivo. Los implantados temprano (ciclos largos) se observan en buen estado, ya en grano pastoso a madurez comercial, sin plagas que afecten su normal desarrollo. Los más tardíos, ciclos intermedio-cortos, se encuentran en grano pastoso, también en muy buen estado. Se espera comience su cosecha alrededor del 15-20 de Diciembre, con muy buenas expectativas.

## San Luis

Se han cosechado varios lotes de Trigo con rendimientos bastante por debajo al promedio provincial, principalmente afectado por la falta de precipitaciones durante el ciclo del cultivo.

## Santa Fe

Con el 95% de la superficie cosechada en la delegación Cañada de Gómez, y los rendimientos que rondan los 24 qq/ha. Se estima que la semana entrante estén finalizando las tareas de recolección.

Finalizó la cosecha en toda la superficie de la delegación Casilda. Los rendimientos fueron variando a lo largo de toda la recolección, expresando diferentes niveles productivos según la importancia de las mermas por sequía en estadíos reproductivos, efectos de la helada tardía del 2 de Octubre y posterior golpe de calor. Se registraron lotes de alta performance con rindes de 45 quintales por hectárea, mientras que otros sumamente afectados apenas llegaron a deparar rendimientos de 8 a 10 quintales. El promedio se establece en torno a los 28 quintales. La calidad de la producción fue muy buena en los parámetros de porcentaje de proteínas (promedio 11 %) y gluten (27 a 28), pero no así en el caso del peso hectolítrico (76 a 77).

En la zona de Rafaela las buenas condiciones climáticas de los últimos días permitieron la finalización de la cosecha, con rendimientos dispares según zonas, variando los promedios zonales entre 25 qq/ha y 33 qq/ha. En los últimos lotes cosechados se verificaron mermas en los rendimientos. La calidad comercial física en general resultó buena y se ubicó dentro de los grados del estándar, aunque luego de las lluvias se verificó una disminución del peso hectolítrico por granos más livianos y lavados. Los valores de proteína se ubicaron en muchos casos por debajo de la base. Continúa la cosecha en Venado Tuerto, quedando muy pocos lotes por recolectar y los rendimientos se mantienen promediando los 42 qq/ha.

## COSECHA GRUESA – CAMPAÑA 2018/2019

### ALGODÓN

La evolución es buena en general en Avellaneda, con nacimiento parejo, salvo los lotes afectados por anegamientos y planchado, donde deberán sembrarse, de conseguir semilla y de

no atrasarse mucho la fecha óptima de siembra. En el oeste va algo más atrasada, donde acompañan las condiciones climáticas y de suelo.

Continúa con buen ritmo también la siembra del Algodón en el departamento Anta en Salta, con buena acumulación de humedad también en sus perfiles, encontrándose el cultivo en su etapa de siembra y nacimiento en buen estado general.

## ARROZ

En la zona de Rosario del Tala, el clima últimamente no viene acompañando a este cultivo. En primer lugar los excesos de lluvias durante el mes de noviembre provocaron atraso en las labores de siembras, fertilización y control de malezas, sumados a que algunos lotes tuvieron que soportar planchado de suelos, viéndose reducida la densidad de plantas. Otro factor que estaría afectando el normal desarrollo del cultivo, son las bajas temperaturas que se vienen produciendo. El estado fenológico va desde emergencia a pleno macollaje. En el transcurso de esta semana, todavía se estaban sembrando lotes aislados o resembrando, en la zona de Villaguay y Colón (Villa Elisa).

Por las intensas precipitaciones registradas en San Javier, se produjeron anegamientos que taparon los lotes recién sembrados o con escaso desarrollo, que podrían sufrir pérdida de plantas por raleo o pérdidas totales, según la zona y el tiempo de permanencia del agua sobre las plantas.

## GIRASOL

### Buenos Aires

Finaliza la siembra en Pigüé, habiendo lotes que van desde emergencia a activo crecimiento. Presenta buen aspecto en los partidos de Salliqueló, Pellegrini y Tres Lomas; en Adolfo Alsina y Guaminí su estado es normal. Los cuadros sembrados más tempranos atraviesan su estado fenológico en V8, con respecto a los lotes más tardíos los mismos se encuentran en V2.

En Tandil el girasol se encuentra en pleno crecimiento y muy buen estado general. En algunos lotes del cultivo en Tres Arroyos, el efecto de las heladas del 2 y 7/12 fue devastador,

### La Pampa

Se estima que la mayor parte de la superficie sembrada en General Pico se encuentra desarrollando hojas y los lotes más adelantados ya poseen hasta ocho hojas visibles. El estado general de estos cultivos es calificado como Bueno.

En Santa Rosa, los primeros sembrados se encuentran en diez hojas verdaderas y los sembrados más recientemente en dos-cuatro hojas verdaderas en muy buen estado y sin plagas que lo afecten. Ya se siguen aplicando los clearsoles y los graminicidas según corresponda. Se observan sementeras bastante limpias y bastantes reclamos por fitotoxicidad de herbicidas de suelo de campañas anteriores.

### Santa Fe

En Avellaneda se hallan en diferentes etapas de floración, llenado de grano y principio de madurez, según fecha de siembra, material utilizado y condiciones climáticas de cada zona. La evolución es buena en general, a pesar de que se observan casos de mildiu en muchos sectores de



lotes puntuales, como así también algo de roya blanca y septoria. Se están presentando ataques de orugas e isocas cortadoras, que se están controlando cuando la situación lo amerita.

En Cañada de Gómez el estado fenológico de los lotes más avanzados se encuentra en pleno llenado de grano y los más retrasados en botón floral. No se registran problemas de plagas ni enfermedades.

En Rafaela los lotes de girasol evolucionan en etapas de floración y llenado de granos. El estado de los cultivos en general es bueno, aunque un menor porcentaje se verifica con una variable afectación, como consecuencia de la caída de granizo y de intensas lluvias acompañadas de fuertes vientos durante el mes de noviembre. Se estiman en algunas zonas pérdidas parciales o totales de lotes, por vuelco de plantas, daños por granizo y por excesos hídricos en sectores bajos.

## MAÍZ

### Buenos Aires

Avanza la siembra en Pigüé, con buenas a regular condiciones de humedad. Condiciones sanitarias favorables

Las tareas de siembra de maíz se intensificaron en todo el ámbito de la delegación Salliqueló, favorecida por las buenas condiciones climáticas. Su estado es bueno

En Tandil el maíz ha sufrido algo de daño por helada en hojas, estimando que esto será reversible y se encuentra en crecimiento vegetativo con buen estado general.

### Córdoba

Siembra de maíz de primera prácticamente finalizada en Laboulaye, solo restan aquellas cuadros a sembrarse con coberturas de segunda. Los cuadros más adelantados inician su panojamiento con muy buenas condiciones de humedad; los restantes recuperan su mejor aspecto producto de las últimas lluvias. Se reportaron daños por fertilizantes fosfatados aplicadas en línea, al momento de la siembra.

El cultivo se encuentra en buen estado en Marcos Juárez. Los lotes de siembra setiembre se encuentran en plena floración, se estima que esto no es más del 30% superficie más un 5% que pronto también estará en flor, el resto hay de todo tanto en 4 hojas como en 10. Se espera para sembrar los lotes de segunda y los tardíos ya se están sembrando. Hay superficie afectada por granizo en zona de Marcos Juárez, Monte Buey, San Marcos. Se recuperan aquellos lotes que sufrieron defoliación, los lotes con pérdidas de planta perderán rinde potencial. Los bajos se perdieron todos por agua. La humedad en el perfil es Adecuada.

### Entre Ríos

Las lluvias del martes 11/12 fueron muy oportunas, ya que la mayoría de los lotes de precoces y de primera transcurren la etapa R1 (emergencia de estigmas) a R 2 (cuaje)/inicio de llenado de granos, por el momento el estado sanitario es muy bueno. En la zona de Rosario del Tala, desde la semana anterior se están sembrando lotes de tardíos y de segunda, en aquellos lugares en donde se contaba con humedad en la cama de siembra. Después de esta lluvia comenzaría más de firme con su siembra.

## La Pampa

En General Pico la humedad de la capa arable es calificada como adecuada para los trabajos de siembra de lotes tardíos, dichos trabajos se desarrolla con buen ritmo. Con respecto al estado fenológico del cultivo, se estima que más de la mitad de la superficie sembrada se encuentra desarrollando hojas y los lotes más adelantados ya poseen hasta seis hojas desplegadas. El estado general de estos cultivos es calificado como Bueno.

Se retomó la siembra de este cultivo en Santa Rosa. Los primeros sembrados se encuentran en siete-nueve hojas y los sembrados más recientemente en Emergencia en buen estado, sin plagas que lo afecten.

## Santa Fe

La evolución es buena en general en Avellaneda. Fenológicamente se hallan en diferentes etapas de floración, llenado de grano y principios de madurez, según fecha de siembra, material utilizado y condiciones climáticas de cada zona.

El cultivo se encuentra en excelentes condiciones en Cañada de Gómez; los lotes más adelantados se encuentran en llenado de grano y los más retrasados en V9, pronto a florecer. No se registran problemas de plagas ni enfermedades.

Las lluvias del día martes llegan en un momento sumamente apropiado en Casilda. El diez por ciento del área implantada ingresa a la etapa de floración, mientras que el resto se encuentra en los días previos a la misma. Hasta el momento el área foliar lograda es excelente y no se han detectado síntomas de ninguna enfermedad. Comenzó la siembra de maíz de segunda, especialmente en esquemas con antecesores arveja o lenteja, ya que los lotes de trigo necesitaban una recarga hídrica para una adecuada implantación. Las mencionadas precipitaciones de ayer (11/12) son suficientes para ello, por lo cual la actividad cobrará intensidad en el corto plazo.

En Rafaela los lotes de primera en general evolucionan en la etapa floración, mientras que un menor porcentaje correspondientes a siembras tempranas se encuentran en inicios de llenado de granos. En general se verifica una buena evolución de los cultivos, excepto aquellos lotes que fueron afectados por granizo o excesos hídricos luego de las abundantes lluvias de semanas anteriores. Buen estado sanitario de los cultivos. Resta completar la siembra de los lotes de segunda a partir de mediados de diciembre. En Venado Tuerto los cultivos se encuentran en perfecto estado y comenzó la floración. Por suerte la lluvia llegó en el momento justo y se pronostican más precipitaciones, lo que estaría asegurando gran parte del rendimiento.

## MANÍ

Finalizó la siembra en Laboulaye y Río Cuarto. En Villa María el cultivo de maní está sembrado en su totalidad. Mientras tanto en La Pampa se inició de la implantación.

## SOJA

### Buenos Aires

Comienza la siembra de primera en Pigüé, con muy buenas perspectivas, dándose los primeros nacimientos de plántulas.

Se espera que en los próximos días se dé inicio a su siembra en toda la región agrícola de la delegación Salliqueló. La condición hídrica entre adecuada y óptima.

## Córdoba

Concluida la siembra de primera en Laboulaye, los lotes demuestran buen planteo y desarrollo. Monitoreos frecuentes ante los avisos de los sistemas de alarma por riesgo de aparición de medidora. Comienzan controles en post-emergencia por escape de malezas. Los lotes más avanzados aproximándose a etapas reproductivas. También fue importante el progreso en la implantación de lotes de segunda detrás de los triguales.

La siembra de primera viene retrasada en Marcos Juárez en comparación a otros años, prácticamente se terminó la resiembra de muchos lotes o sectores. A la fecha es buena la condición, los lotes más avanzados están en V3. Se observa daño por megascelis y en este momento aparece oruga bolillera y rachiplusia. La intensidad es baja. Por la copiosa lluvia en noviembre no anduvieron bien los preemergentes. En todos los casos, se realizan aplicaciones de post emergentes para yuyo colorado y gramíneas anuales principalmente. Se usan inhibidores de ppo, y esto causa daño a nivel de hoja de la soja. Los lotes de fecha de octubre de ciclo cortos en pocos días ingresan en floración. Es lento el grado de avance de la siembra de segunda, se estima un 70 - 75%, el estado es de emergencia a cotiledón, en general es buena la emergencia y no hay demasiados problemas de resiembra.

## Entre Ríos

En la zona de Rosario del Tala, algunos productores tuvieron o están por resembrar parte de los lotes o el lote completo, debido a los excesos hídricos y bajas temperaturas. Dichas condiciones favorecen el desarrollo de complejos de hongos (dumping off). Los lotes más avanzados en V6 y los últimos emergiendo. En lo que respecta a los lotes de segunda, el avance de su siembra se encontraría algo retrasada.

## La Pampa

La humedad es calificada como adecuada para los trabajos de siembra en General Pico. Con respecto al estado fenológico del cultivo, se estima que la más de la mitad de la superficie sembrada se encuentra desarrollando nudos y hojas y los lotes más adelantados ya poseen dos o tres nudos formados. El estado general de estos cultivos es calificado como Bueno.

Se retomó la siembra de este cultivo en Santa Rosa. Las primeras están en tres hojas trifoliadas, en buen estado y sin plagas que las afecten.

## San Luis

Hay ataques de medidoras en los cultivos de Soja por lo cual se están realizando aplicaciones para controlar la plaga. Durante la semana se registraron algunas precipitaciones muy dispares, lo que provoca que en algunos sectores donde llovió poco la semana anterior estén un poco más complicados en cuanto a la humedad edáfica de los suelos. Prosigue la siembra de los diferentes cultivos.

En la localidad de Anchorena paso un temporal muy grande con abundante caída de granizo y fuertes ráfagas de viento provocando daños materiales importantes.

## Santa Fe

Se continúa con la siembra de lotes de primera en Avellaneda, donde acompañan las condiciones climáticas y de suelo. La evolución es buena en general. Se están presentando problemas por falta de semilla en algunos casos por la baja del poder germinativo de los lotes dejados para semilla. Se han producido pérdidas por anegamientos y planchado, en sectores puntuales, los que de conseguirse semilla deberán ser resembrados. La siembra de las de segunda se estima para principios de diciembre,

Con el 100% de la superficie sembrada en Cañada de Gómez, los lotes de primera transitan la etapa vegetativa, yendo desde emergencia a V4 en los lotes más adelantados. No se registran problemas de enfermedades. Con respecto a plagas, están realizando tratamientos para bolillera y megascelis. Tras las abundantes precipitaciones que provocaron inconvenientes en el stand de plantas, se están resembrando lotes parciales y totales. Los lotes de segunda se encuentran en su mayoría emergiendo, sin problemas de plagas ni enfermedades.

La superficie de primera implantada en Casilda se observa progresando en sus primeras etapas de crecimiento vegetativo, con diferentes estadios según la época de siembra. Fenológicamente están desde el grado V1 al V4. Los lotes que fueron resembrados han quedado nuevamente bajo riesgo, ya que las precipitaciones recibidas ayer martes estarían acompañadas de dos nuevos eventos pluviométricos los días jueves y viernes. Se detecta la presencia aun no generalizada de Isoca Bolillera. Algún efecto de cortadoras también se monitoreó en la zona de Berabevú, mientras que un abundante granizo afectó sectores de Villada y Los Quirquinchos, derivando en pérdida de lotes que irán a resiembra. Un fuerte avance se registró en las coberturas con soja de segunda. La actividad se vio interrumpida por lluvias, por lo que apenas se restablezca la capacidad de los suelos para una correcta implantación se reanudará la labor. Las variedades elegidas son las de grupo IV largo y el nivel de fertilización se adecua al consumo del cultivo antecesor, con refuerzos en la nutrición de fósforo y azufre.

Se intensificaron en Rafaela las tareas de siembra de los lotes de primera y de segunda sobre rastrojo de trigo, favorecidas por las buenas condiciones climáticas de los últimos días, aunque a partir del martes 11 se frenaron por las lluvias que comenzaron a registrarse en la región. Se están efectuando resiembras en muchos lotes afectados por los excesos hídricos, como consecuencia de las abundantes lluvias ocurridas en semanas anteriores y se aplican herbicidas por proliferación de malezas.

En Venado Tuerto los cultivos de primera se encuentran comenzando la etapa reproductiva con el inicio de floración y en excelente estado.

## NOA

Se da por iniciada la siembra de los primeros lotes de Soja en todos los departamentos de Salta gracias a las lluvias anticipadas que se vienen registrando en el NOA y que han permitido comenzar la siembra con unos días de anticipación respecto a lo habitual, disponiendo al momento buena acumulación de humedad en los distintos perfiles sus suelos. También comenzó la implantación en la provincia de Jujuy.

Continúa la siembra de soja en Catamarca y Tucumán, y se estima que el total de la siembra de gruesa será similar a la de la campaña pasada, pero con las perspectivas actuales de lluvias seguramente podría aumentar un poco.

## SORGO

Las lluvias fueron muy oportunas para que continúen con su evolución en Rosario del Tala. Como todos los años, los productores priorizando finalizar los lotes de soja para comenzar con la siembra de sorgo tardío y de segunda. Se presume que no se cumpliría en su totalidad la intención del área a sembrarse unas dado a que algunos productores se pasarían a un maíz o soja.

Se retomó la siembra de este cultivo en Santa Rosa. Los primeros emergidos tienen de 7 a 9 hojas en buen estado.

La evolución es buena en general en Avellaneda, con nacimiento parejo y homogéneo. También se han producido pérdidas por anegamientos y planchado, lotes que deberán ser resembrados.

**AVANCE DE LA SIEMBRA DE GIRASOL**

CAMPAÑA: 2018/2019 (\*)

DELEGACIÓN	ÁREA A SEMBRAR Hectáreas	08/11	15/11	22/11	29/11	06/12	13/12	ÁREA SEMBRADA Hectáreas	
		%	%	%	%	%	%		
Bahía Blanca	3.500	-	25	63	100	100	100	3.500	
Bolívar	45.000	95	100	100	100	100	100	45.000	
Bragado	6.600	100	100	100	100	100	100	6.600	
General Madariaga	67.300	30	100	100	100	100	100	67.300	
Junín	1.800	100	100	100	100	100	100	1.800	
La Plata	6.500	50	75	95	100	100	100	6.500	
Lincoln	6.950	84	89	100	100	100	100	6.950	
Pehuajó	71.600	90	95	100	100	100	100	71.600	
Pergamino	1.150	100	100	100	100	100	100	1.150	
Pigüé	67.000	30	50	55	70	85	100	67.000	
Salliqueló	160.000	45	65	81	86	100	100	160.000	
Tandil	220.000	100	100	100	100	100	100	220.000	
Tres Arroyos	170.000	81	85	88	90	100	100	170.000	
25 de Mayo	17.300	90	95	95	95	100	100	17.300	
BUENOS AIRES	18/19	844.700	72	85	90	93	99	100	844.700
	17/18	822.748	72	84	94	98	100	100	-
Laboulaye	7.000	93	100	100	100	100	100	7.000	
Marcos Juárez	1.600	100	100	100	100	100	100	1.600	
Río Cuarto	2.000	100	100	100	100	100	100	2.000	
San Francisco	7.000	95	98	100	100	100	100	7.000	
Villa María	200	100	100	100	100	100	100	200	
CÓRDOBA	18/19	17.800	95	99	100	100	100	100	17.800
	17/18	12.700	62	93	100	100	100	100	-
Paraná	5.000	100	100	100	100	100	100	5.000	
Rosario del Tala	2.580	100	100	100	100	100	100	2.580	
ENTRE RÍOS	18/19	7.580	100	100	100	100	100	100	7.580
	17/18	7.900	96	96	100	100	100	100	-
General Pico	79.500	41	48	61	64	81	93	74.180	
Santa Rosa	105.000	80	82	99	100	100	100	105.000	
LA PAMPA	18/19	184.500	63	67	83	84	92	97	179.180
	17/18	177.900	9	16	27	72	84	99	-
Avellaneda	165.900	100	100	100	100	100	100	165.900	
Cañada de Gómez	3.000	100	100	100	100	100	100	3.000	
Casilda	0	-	-	-	-	-	-	0	
Rafaela	86.700	100	100	100	100	100	100	86.700	
Venado Tuerto	300	60	90	100	100	100	100	300	
SANTA FE	18/19	255.900	100	100	100	100	100	100	255.900
	17/18	229.600	100	100	100	100	100	100	-
CATAMARCA	0	-	-	-	-	-	-	0	
CORRIENTES	0	-	-	-	-	-	-	0	
CHACO (Charata)	241.670	100	100	100	100	100	100	241.670	
CHACO (Pcia. R. S. Peña)	155.200	100	100	100	100	100	100	155.200	
FORMOSA	3.000	-	100	100	100	100	100	3.000	
JUJUY	0	-	-	-	-	-	-	0	
MISIONES	0	-	-	-	-	-	-	0	
SALTA	0	-	-	-	-	-	-	0	
SAN LUIS	8.400	80	82	100	100	100	100	8.400	
STGO. ESTERO	0	-	-	-	-	-	-	0	
STGO. ESTERO (Quimilí)	24.500	31	40	50	60	63	100	24.500	
TUCUMÁN	0	-	-	-	-	-	-	0	
TOTAL PAÍS	18/19	1.743.250	81	88	93	94	98	99	1.737.930
	17/18	1.702.996	77	84	90	96	98	100	-

(\*) Cifras Provisorias

## AVANCE DE LA SIEMBRA DE MAÍZ

CAMPAÑA: 2018/2019 (\*)

DELEGACIÓN	ÁREA A SEMBRAR	08/11	15/11	22/11	29/11	06/12	13/12	ÁREA SEMBRADA	
	Hectáreas	%	%	%	%	%	%	Hectáreas	
Bahía Blanca	18.120	-	10	29	59	85	100	18.120	
Bolívar	190.000	100	100	100	100	100	100	190.000	
Bragado	167.600	75	75	75	80	90	95	159.220	
General Madariaga	112.000	30	80	80	80	100	100	112.000	
Junín	167.600	80	81	86	91	94	97	163.010	
La Plata	31.500	35	50	75	80	90	94	29.610	
Lincoln	283.500	69	69	69	79	86	91	258.130	
Pehuajó	346.600	84	86	96	98	98	99	343.130	
Pergamino	191.200	84	84	84	94	100	100	191.200	
Pigüé	142.000	45	45	45	50	55	60	85.200	
Salliqueló	100.000	25	30	45	60	65	70	70.000	
Tandil	257.000	52	67	79	87	98	98	252.350	
Tres Arroyos	315.000	76	80	83	85	90	96	302.400	
25 de Mayo	213.830	93	93	93	93	95	96	205.280	
BUENOS AIRES	18/19	2.535.950	71	76	80	85	91	94	2.379.650
	17/18	2.472.350	65	69	78	83	87	91	-
Laboulaye	484.000	55	60	62	72	77	84	405.790	
Marcos Juárez	440.950	91	93	93	94	96	96	425.210	
Río Cuarto	667.950	40	40	40	40	50	80	535.430	
San Francisco	726.700	92	92	93	93	93	93	675.830	
Villa María	476.200	20	30	40	40	53	63	300.430	
CÓRDOBA	18/19	2.795.800	61	64	66	68	74	84	2.342.690
	17/18	2.797.342	47	49	50	51	54	65	-
Paraná	115.000	90	90	90	100	100	100	115.000	
Rosario del Tala	308.000	85	85	85	85	85	87	266.670	
ENTRE RÍOS	18/19	423.000	86	86	86	89	89	90	381.670
	17/18	415.000	73	73	73	73	76	79	-
General Pico	357.500	41	48	57	60	70	73	261.400	
Santa Rosa	136.600	24	26	38	39	57	66	90.020	
LA PAMPA	18/19	494.100	36	42	52	54	67	71	351.420
	17/18	458.400	22	31	33	41	53	64	-
Avellaneda	218.500	26	26	26	26	26	26	57.090	
Cañada de Gómez	295.000	85	85	85	85	85	85	249.870	
Casilda	141.200	66	77	77	77	77	82	116.330	
Rafaela	280.000	77	77	77	77	77	77	216.720	
Venado Tuerto	210.000	75	75	78	85	90	92	193.200	
SANTA FE	18/19	1.144.700	68	69	70	71	72	73	833.210
	17/18	1.084.123	63	63	63	63	63	64	-
CATAMARCA	11.400	-	-	-	2	2	2	220	
CORRIENTES	9.200	-	-	-	-	-	-	0	
CHACO (Charata)	158.800	-	-	-	-	-	-	0	
CHACO (Pcia. R. S. Peña)	155.000	-	-	-	-	-	-	0	
FORMOSA	69.000	-	-	-	-	-	-	0	
JUJUY	5.740	-	-	-	-	-	-	0	
MISIONES	5.000	-	-	-	-	-	-	0	
SALTA	289.200	-	-	-	-	-	-	0	
SAN LUIS	313.400	20	22	25	44	60	80	251.100	
STGO. ESTERO	200.000	1	10	21	21	21	21	42.460	
STGO. ESTERO (Quimilí)	670.000	-	-	-	-	-	10	67.000	
TUCUMÁN	70.800	-	-	-	0	0	0	230	
TOTAL PAÍS	18/19	9.351.090	52	55	58	61	66	71	6.649.650
	17/18	9.176.435	44	46	49	52	55	61	-

(\*) Cifras Provisorias

**AVANCE DE LA SIEMBRA DE SOJA**  
CAMPAÑA 2018/2019 (\*)

DELEGACIÓN		ÁREA A SEMBRAR	08/11	15/11	22/11	29/11	06/12	13/12	ÁREA SEMBRADA
		Hectáreas	%	%	%	%	%	%	Hectáreas
Bolívar	1ª	300.000	20	50	90	100	100	100	300.000
	2ª	70.000	-	-	-	-	4	8	5.600
Bragado	1ª	358.000	10	40	80	95	100	100	358.000
	2ª	165.000	-	-	-	-	1	25	41.250
General Madariaga	1ª	91.500	-	-	-	-	100	100	91.500
	2ª	11.500	-	-	-	-	-	-	0
Junín	1ª	322.700	83	94	98	99	99	100	322.700
	2ª	167.500	-	-	-	-	15	32	53.970
La Plata	1ª	81.500	-	10	25	55	65	95	77.430
	2ª	25.500	-	-	-	-	-	-	0
Lincoln	1ª	602.300	53	68	76	92	94	99	596.100
	2ª	152.000	-	-	-	-	-	7	11.310
Pehuajó	1ª	456.800	30	35	84	97	100	100	456.800
	2ª	145.100	-	-	-	-	-	-	0
Pergamino	1ª	532.100	36	74	87	92	100	100	532.100
	2ª	202.740	-	-	-	5	16	47	96.140
Pigüé	1ª	135.000	-	-	-	-	10	22	30.080
	2ª	16.000	-	-	-	-	-	-	0
Salliqueló	1ª	182.000	-	-	-	-	-	-	0
	2ª	32.000	-	-	-	-	-	-	0
Tandil	1ª	385.000	1	11	27	66	90	100	385.000
	2ª	247.000	-	-	-	-	-	-	0
Tres Arroyos	1ª	400.000	-	-	-	-	30	46	182.840
	2ª	250.000	-	-	-	-	-	-	0
25 de Mayo	1ª	249.150	65	69	69	69	77	90	223.710
	2ª	72.470	-	-	-	-	-	-	0
BUENOS AIRES	18/19	5.652.860	21	32	44	52	60	67	3.764.530
	17/18	5.548.460	15	23	39	50	56	61	-
Laboulaye	1ª	590.000	20	35	50	75	90	95	560.500
	2ª	55.000	-	-	-	-	21	50	27.500
Marcos Juárez	1ª	634.800	71	73	92	95	99	99	630.990
	2ª	319.000	-	-	3	19	68	79	251.790
Río Cuarto	1ª	1.032.750	13	21	71	90	100	100	1.032.750
	2ª	81.000	-	-	-	1	12	52	41.850
San Francisco	1ª	709.000	-	-	5	5	16	23	162.150
	2ª	291.900	-	-	-	-	-	-	0
Villa María	1ª	616.250	-	23	38	48	73	80	493.370
	2ª	206.550	-	-	-	-	5	10	20.700
CÓRDOBA	18/19	4.536.250	15	23	42	52	66	71	3.221.600
	17/18	4.463.610	20	37	50	53	64	71	-
Paraná	1ª	302.700	31	43	53	78	99	100	302.700
	2ª	183.500	-	-	-	-	17	23	42.550
Rosario del Tala	1ª	610.000	21	55	82	85	90	95	576.820
	2ª	230.000	-	-	2	10	32	60	138.870
ENTRE RÍOS	18/19	1.326.200	17	35	50	59	72	80	1.060.940
	17/18	1.319.900	19	39	58	69	81	85	-



**AVANCE DE LA SIEMBRA DE SOJA**  
CAMPAÑA 2018/2019 (\*)

DELEGACIÓN		ÁREA A SEMBRAR	08/11	15/11	22/11	29/11	06/12	13/12	ÁREA SEMBRADA
		Hectáreas	%	%	%	%	%	%	Hectáreas
General Pico	1ª	344.400	19	28	40	44	58	68	235.570
	2ª	32.100	-	-	-	-	-	-	0
Santa Rosa	1ª	81.150	2	2	18	50	59	66	53.400
	2ª	6.000	-	-	-	-	-	-	0
LA PAMPA	18/19	463.650	15	21	33	42	54	62	288.970
	17/18	431.400	0	0	0	7	20	40	-
Avellaneda	1ª	148.700	20	22	30	35	42	54	80.880
	2ª	105.000	-	-	-	-	-	7	7.400
Cañada de Gómez	1ª	474.600	40	65	75	85	90	100	474.600
	2ª	297.960	-	-	-	-	50	65	192.540
Casilda	1ª	471.150	37	70	92	100	100	100	471.150
	2ª	225.300	-	-	-	10	61	87	195.470
Rafaela	1ª	510.000	6	9	24	31	66	90	458.130
	2ª	278.000	-	-	-	-	32	52	144.500
Venado Tuerto	1ª	450.000	65	80	95	100	100	100	450.000
	2ª	105.000	-	-	1	8	12	29	30.450
SANTA FE	18/19	3.065.710	23	35	45	51	70	82	2.505.120
	17/18	3.011.720	17	40	51	64	75	80	-
CATAMARCA		26.500	-	-	-	-	10	25	6.630
CORRIENTES		2.170	-	-	-	-	-	-	0
CHACO (Charata)		305.000	-	-	-	-	-	-	0
CHACO (Peña)		215.000	-	-	-	-	-	-	0
FORMOSA		25.000	-	-	-	-	-	-	0
JUJUY		7.240	-	-	-	-	-	-	0
MISIONES		2.800	-	-	-	-	-	-	0
SALTA		466.300	-	-	-	-	-	-	0
SAN LUIS	1ª	365.000	15	21	58	75	90	95	346.420
	2ª	4.000	-	-	-	-	50	73	2.930
STGO. ESTERO		158.500	-	9	25	25	25	27	42.800
STGO. ESTERO (Quimilí)	1ª	515.600	-	-	-	-	-	32	162.830
	2ª	223.500	-	-	-	-	-	-	0
TUCUMAN	1ª	107.400	-	-	-	3	10	30	32.650
	2ª	83.100	-	-	-	4	10	28	23.120
TOTAL PAÍS	18/19	17.551.780	17	26	39	47	58	66	11.458.540
	17/18	17.258.280	15	26	39	50	61	70	-

(\*) Cifras Provisorias

## AVANCE DE LA SIEMBRA DE SORGO

CAMPAÑA: 2018/2019 (\*)

DELEGACIÓN	ÁREA A SEMBRAR Hectáreas	08/11	15/11	22/11	29/11	06/12	13/12	ÁREA SEMBRADA Hectáreas	
		%	%	%	%	%	%		
Bahía Blanca	5.060	-	-	-	-	-	-	0	
Bolívar	0	-	-	-	-	-	-	0	
Bragado	5.000	-	100	100	100	100	100	5.000	
General Madariaga	0	-	-	-	-	-	-	0	
Junín	7.700	-	100	100	100	100	100	7.700	
La Plata	8.800	-	10	20	50	60	75	6.600	
Lincoln	15.700	-	7	56	85	96	100	15.700	
Pehuajó	2.650	-	-	100	100	100	100	2.650	
Pergamino	5.800	89	89	89	96	100	100	5.800	
Pigüé	57.000	-	-	-	-	-	-	0	
Salliqueló	37.400	-	-	-	-	-	-	0	
Tandil	3.000	-	-	-	-	-	-	0	
Tres Arroyos	0	-	-	-	-	-	-	0	
25 de Mayo	5.700	66	71	71	71	77	94	5.362	
BUENOS AIRES	18/19	153.810	6	16	23	28	30	32	48.812
	17/18	167.336	17	32	40	45	50	58	-
Laboulaye	3.600	-	-	31	59	85	100	3.600	
Marcos Juárez	9.300	-	23	67	70	75	75	6.975	
Río Cuarto	8.270	-	-	27	51	100	100	8.270	
San Francisco	6.920	-	-	-	-	-	-	0	
Villa María	11.100	-	15	22	33	58	66	7.320	
CÓRDOBA	18/19	39.190	0	10	31	42	63	67	26.165
	17/18	43.107	5	19	35	39	48	58	-
Paraná	48.000	31	60	64	84	100	100	48.000	
Rosario del Tala	50.000	49	55	55	55	55	55	27.350	
ENTRE RÍOS	18/19	98.000	40	57	59	69	77	77	75.350
	17/18	101.000	11	37	48	54	63	68	-
General Pico	1.600	-	-	-	-	-	20	320	
Santa Rosa	47.300	3	5	28	39	83	89	42.258	
LA PAMPA	18/19	48.900	3	5	27	38	81	87	42.578
	17/18	48.900	0	0	0	5	7	19	-
Avellaneda	60.000	21	26	35	40	45	50	30.174	
Cañada de Gómez	5.000	-	-	-	-	-	-	0	
Casilda	3.800	100	100	100	100	100	100	3.800	
Rafaela	40.000	12	15	30	30	52	75	30.048	
Venado Tuerto	900	100	100	100	100	100	100	900	
SANTA FE	18/19	109.700	20	24	35	37	48	59	64.922
	17/18	104.030	32	47	54	66	73	74	-
CATAMARCA	200	-	-	-	-	-	-	0	
CORRIENTES	1.290	-	-	-	-	-	-	0	
CHACO (Charata)	25.000	-	-	-	-	-	-	0	
CHACO (Pcia. R. S. Peña)	16.410	-	-	-	-	-	-	0	
FORMOSA	16.000	-	-	-	-	-	-	0	
JUJUY	0	-	-	-	-	-	-	0	
MISIONES	0	-	-	-	-	-	-	0	
SALTA	0	-	-	-	-	-	-	0	
SAN LUIS	12.050	-	-	-	-	-	-	0	
STGO. ESTERO	30.000	0	20	33	33	33	35	10.500	
STGO. ESTERO (Quimilí)	52.000	-	-	-	-	-	-	0	
TUCUMÁN	4.400	-	-	-	-	-	-	0	
TOTAL PAIS	18/19	606.950	12	20	27	32	41	44	268.327
	17/18	640.452	12	24	31	36	41	46	-

(\*) Cifras Provisorias

**AVANCE DE LA COSECHA DE TRIGO**  
CAMPAÑA 2018/2019 (\*)

DELEGACIÓN		ÁREA SEMBRADA	08/11	15/11	22/11	29/11	06/12	13/12	ÁREA NO COSECHABLE	ÁREA COSECHADA
		Hectáreas	%	%	%	%	%	%	Hectáreas	Hectáreas
Bahía Blanca	T. pan	85.270	-	-	-	-	-	-	-	0
	T. fideos	1.000	-	-	-	-	-	-	-	0
Bolívar	T. pan	140.000	-	-	-	-	-	-	-	0
	T. fideos	3.000	-	-	-	-	-	-	-	0
Bragado		148.300	-	-	-	-	20	1.744	29.310	
General Madariaga		18.700	-	-	-	-	-	250	0	
Junín		139.000	-	-	-	3	19	38	1.100	53.080
La Plata		15.930	-	-	-	-	-	-	1.430	0
Lincoln		133.000	-	-	-	-	1	45	-	59.330
Pehuajó	T. pan	107.500	-	-	-	-	-	-	-	0
	T. fideos	-	-	-	-	-	-	-	-	0
Pergamino		198.550	-	-	-	11	34	87	450	171.440
Pigüé	T. pan	306.000	-	-	-	-	-	-	-	0
	T. fideos	10.000	-	-	-	-	-	-	-	0
Salliqueló	T. pan	139.400	-	-	-	-	-	-	-	0
	T. fideos	1.700	-	-	-	-	-	-	-	0
Tandil	T. pan	246.400	-	-	-	-	-	-	-	0
	T. fideos	2.000	-	-	-	-	-	-	-	0
Tres Arroyos	T. pan	476.590	-	-	-	-	-	-	-	0
	T. fideos	32.065	-	-	-	-	-	-	-	0
25 de Mayo		87.730	-	-	-	-	2	4	1.250	3.160
BUENOS AIRES	18/19	2.292.135	0	0	0	1	4	14	6.224	316.320
	17/18	1.898.714	0	0	0	2	6	13	-	-
Laboulaye		155.000	-	-	-	8	83	91	2.500	138.070
Marcos Juárez		371.150	-	-	10	30	80	95	30.500	323.960
Río Cuarto		116.500	-	-	0	18	43	81	8.000	87.700
San Francisco		381.330	-	-	-	13	13	20	-	76.270
Villa María		269.850	-	-	5	6	50	90	3.500	238.780
CÓRDOBA	18/19	1.293.830	0	0	4	16	50	69	44.500	864.780
	17/18	1.236.318	0	0	4	27	47	75	-	-
Paraná		174.000	17	30	33	45	83	100	-	174.000
Rosario del Tala		273.000	0	2	7	45	82	97	-	263.720
ENTRE RÍOS	18/19	447.000	7	13	17	45	82	98	0	437.720
	17/18	417.530	4	12	31	53	78	95	-	-
General Pico		181.400	-	-	-	-	-	25	8.900	43.590
Santa Rosa		191.200	-	-	-	-	-	-	-	0
LA PAMPA	18/19	372.600	0	0	0	0	0	12	8.900	43.590
	17/18	295.060	0	0	0	0	0	3	-	-
Avellaneda		144.500	36	63	93	100	100	100	-	144.500
Cañada de Gómez		310.880	-	-	-	70	80	95	-	295.340
Casilda		189.900	-	-	8	38	86	100	-	189.900
Rafaela		320.000	3	17	64	73	95	100	17.500	302.500
Venado Tuerto		128.700	-	-	2	15	25	90	-	115.830
SANTA FE	18/19	1.093.980	6	13	32	63	81	97	17.500	1.048.070
	17/18	978.535	6	14	29	70	94	99	-	-
CATAMARCA		11.400	41	80	95	100	100	100	2.920	8.480
CORRIENTES		2.500	-	-	-	100	100	100	-	2.500
CHACO (Charata)		103.000	65	94	96	100	100	100	1.090	101.910
CHACO (Peña)		40.850	76	93	97	100	100	100	300	40.550
FORMOSA		0	-	-	-	-	-	-	-	0
JUJUY		4.480	5	15	40	80	100	100	-	4.480
MISIONES		0	-	-	-	-	-	-	-	0
SALTA		108.720	41	60	70	90	100	100	6.440	102.280

**AVANCE DE LA COSECHA DE TRIGO**  
**CAMPAÑA 2018/2019 (\*)**

DELEGACIÓN		ÁREA SEMBRADA	08/11	15/11	22/11	29/11	06/12	13/12	ÁREA NO COSECHABLE	ÁREA COSECHADA	
		Hectáreas	%	%	%	%	%	%	Hectáreas	Hectáreas	
SAN LUIS	T. pan	12.250	-	-	-	2	54	98	4.100	8.020	
	T. fideos	800	-	-	-	-	-	-	-	0	
STGO. ESTERO		120.000	50	81	100	100	100	100	-	120.000	
STGO. ESTERO (Quimilí)		249.100	68	75	80	90	100	100	-	249.100	
TUCUMÁN	T. pan	86.300	44	85	95	100	100	100	26.270	60.030	
	T. fideos	2.900	-	-	-	-	-	-	-	0	
TOTAL PAÍS		18/19	6.241.845	8	12	17	29	43	56	118.244	3.407.830
		17/18	5.927.610	8	13	20	35	47	59	-	-

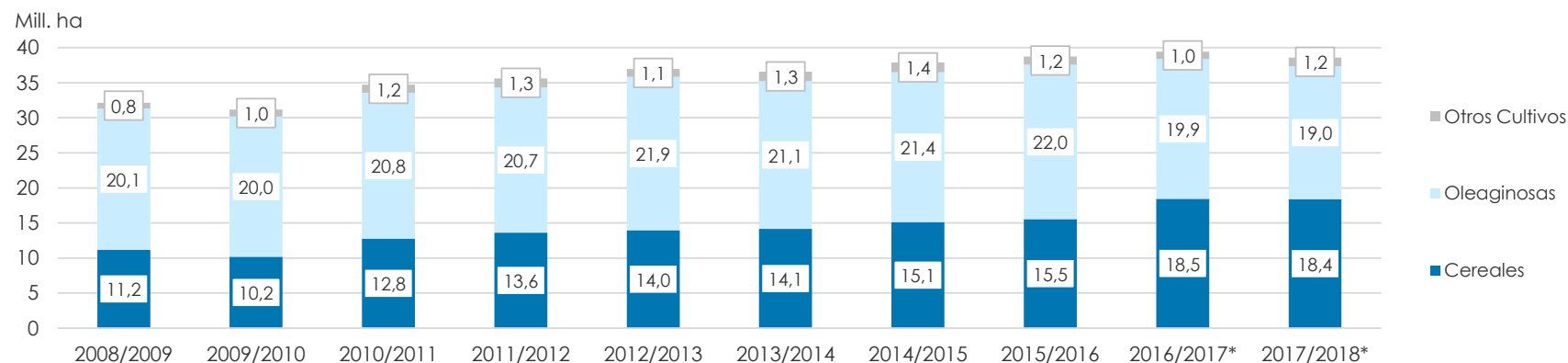
(\*) Cifras Provisorias

## ÁREA SEMBRADA DE GRANOS Y ALGODÓN DE LA REPÚBLICA ARGENTINA EN Ha

CAMPAÑAS 2008/2009- 2017/2018 (\*)

CULTIVOS	2008/2009	2009/2010	2010/2011	2011/2012	2012/2013	2013/2014	2014/2015	2015/2016	2016/2017*	2017/2018*
ALPISTE	11.000	11.000	17.000	14.000	14.000	28.000	26.000	19.000	32.000	15.000
ARROZ	205.000	220.000	258.000	237.000	233.000	243.000	239.000	215.000	206.000	202.000
AVENA	1.055.000	917.000	1.133.000	1.057.000	1.224.000	1.460.000	1.340.000	1.329.000	1.350.000	1.151.000
CEBADA	627.000	588.000	804.000	1.229.000	1.876.000	1.339.000	1.082.000	1.517.000	980.000	1.020.000
CENTENO	203.000	152.000	159.000	156.000	163.000	310.000	319.000	332.000	307.000	326.000
MAIZ	3.498.000	3.668.600	4.560.000	5.000.000	6.100.000	6.100.000	6.000.000	6.900.000	8.480.000	9.140.000
MIJO	26.000	33.000	37.000	42.000	31.000	16.000	11.000	11.000	7.000	6.380
SORGO GRANIFERO	830.000	1.032.200	1.232.000	1.250.000	1.160.000	1.000.000	840.000	850.000	728.000	640.000
TRIGO	4.732.000	3.552.000	4.577.000	4.629.000	3.160.000	3.650.000	5.260.000	4.370.000	6.360.000	5.930.000
Subtotal Cereales	11.187.000	10.173.800	12.777.000	13.614.000	13.961.000	14.146.000	15.117.000	15.543.000	18.450.000	18.389.880
CARTAMO	100.000	74.000	92.000	171.000	119.000	9.000	44.000	80.000	26.000	35.000
COLZA	42.000	12.000	13.000	30.000	93.000	72.000	56.000	37.000	25.000	18.000
GIRASOL	1.967.000	1.542.900	1.756.000	1.851.000	1.660.000	1.300.000	1.465.000	1.435.000	1.860.000	1.703.000
LINO	17.000	38.500	26.000	17.000	15.000	18.000	15.000	17.000	13.000	12.000
SOJA	18.000.000	18.343.000	18.885.000	18.670.000	20.000.000	19.700.000	19.790.000	20.479.000	18.000.000	17.200.000
Subtotal Oleaginosas	20.126.000	20.010.400	20.772.000	20.739.000	21.887.000	21.099.000	21.370.000	22.048.000	19.924.000	18.968.000
ALGODON	299.000	489.600	627.000	622.000	411.000	552.000	525.000	406.000	253.000	327.000
MANI	264.000	222.000	264.000	307.000	418.000	412.000	424.000	370.000	364.000	500.000
POROTO	279.000	268.000	273.000	338.000	277.000	352.000	438.000	377.000	424.000	418.000
Subtotal Otros Cultivos	842.000	979.600	1.164.000	1.267.000	1.106.000	1.316.000	1.387.000	1.153.000	1.041.000	1.245.000
<b>TOTAL</b>	<b>32.155.000</b>	<b>31.163.800</b>	<b>34.713.000</b>	<b>35.620.000</b>	<b>36.954.000</b>	<b>36.561.000</b>	<b>37.874.000</b>	<b>38.744.000</b>	<b>39.415.000</b>	<b>38.642.380</b>

(\*) Cifras Provisorias

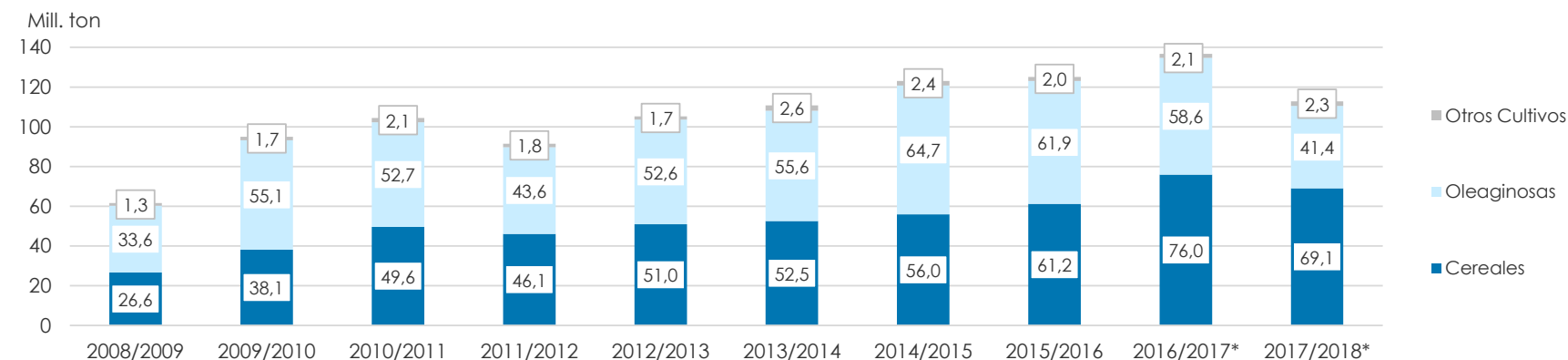


## VOLÚMENES DE PRODUCCIÓN DE GRANOS Y ALGODÓN en TON

CAMPAÑAS 2008/2009- 2017/2018 (\*)

CULTIVOS	2008/2009	2009/2010	2010/2011	2011/2012	2012/2013	2013/2014	2014/2015	2015/2016	2016/2017*	2017/2018*
ALPISTE	10.000	9.800	27.000	23.000	18.000	53.000	32.000	29.000	44.000	22.000
ARROZ	1.335.000	1.240.000	1.747.000	1.568.000	1.560.000	1.580.000	1.560.000	1.400.000	1.330.000	1.368.000
AVENA	290.000	182.000	660.000	415.000	496.000	445.000	525.000	553.000	785.000	492.000
CEBADA	1.690.000	1.370.000	2.980.000	4.100.000	5.170.000	4.720.000	2.920.000	4.950.000	3.300.000	3.740.000
CENTENO	34.000	25.100	44.000	43.000	40.000	52.000	97.000	61.000	79.000	87.000
MAIZ	13.121.000	22.680.000	23.800.000	21.200.000	32.100.000	33.000.000	33.800.000	39.800.000	49.500.000	43.460.000
MIJO	9.000	9.000	8.000	18.000	10.000	3.000	10.000	10.000	5.000	2.200
SORGO GRANIFERO	1.752.000	3.630.000	4.440.000	4.250.000	3.600.000	3.470.000	3.100.000	3.050.000	2.530.000	1.550.000
TRIGO	8.373.000	9.000.000	15.900.000	14.500.000	8.000.000	9.200.000	13.930.000	11.300.000	18.390.000	18.500.000
Subtotal Cereales	26.614.000	38.145.900	49.606.000	46.117.000	50.994.000	52.523.000	55.974.000	61.153.000	75.963.000	69.061.200
CARTAMO	87.000	44.000	56.000	108.000	50.000	3.000	29.000	52.000	18.000	28.000
COLZA	61.000	17.000	23.000	51.000	128.000	112.000	105.000	67.000	50.000	35.000
GIRASOL	2.450.000	2.320.000	3.669.000	3.340.000	3.100.000	2.060.000	3.160.000	3.000.000	3.550.000	3.530.000
LINO	19.000	52.000	32.000	21.000	17.000	20.000	17.000	20.000	17.000	14.000
SOJA	31.000.000	52.680.000	48.900.000	40.100.000	49.300.000	53.400.000	61.400.000	58.800.000	55.000.000	37.780.000
Subtotal Oleaginosas	33.617.000	55.113.000	52.680.000	43.620.000	52.595.000	55.595.000	64.711.000	61.939.000	58.635.000	41.387.000
ALGODON	389.000	760.000	1.038.000	709.000	543.000	1.019.000	795.000	670.000	616.000	814.000
MANI	605.000	611.000	701.000	686.000	1.026.000	1.170.000	1.000.000	1.000.000	1.080.000	1.020.000
POROTO	313.000	338.000	334.000	361.000	95.700	430.000	600.000	370.000	414.000	473.000
Subtotal Otros Cultivos	1.307.000	1.709.000	2.073.000	1.756.000	1.664.700	2.619.000	2.395.000	2.040.000	2.110.000	2.307.000
<b>TOTAL</b>	<b>61.538.000</b>	<b>94.967.900</b>	<b>104.359.000</b>	<b>91.493.000</b>	<b>105.253.700</b>	<b>110.737.000</b>	<b>123.080.000</b>	<b>125.132.000</b>	<b>136.708.000</b>	<b>112.915.000</b>

(\*) Cifras Provisorias



## PRODUCCIÓN DE CULTIVOS EN LA REPÚBLICA ARGENTINA

CAMPAÑA 2017/2018 (\*)

DELEGACIÓN	ÁREA SEMBRADA <i>Miles ha</i> (1)	ÁREA NO COSECHADA <i>Miles ha</i>	ÁREA COSECHADA <i>Miles ha</i> (2)	% (2)/(1)	RENDIMIENTO <i>qq/ha</i> (3)	PRODUC- CIÓN <i>Miles ton</i> (2)*(3)/10
ALPISTE	15	0	15	99	15	22
ARROZ	202	4	198	98	69	1.368
AVENA	1.151	933	218	19	23	492
CEBADA	1.020	84	936	92	40	3.740
CENTENO	326	280	46	14	19	87
MAÍZ	9.140	2.000	7.140	78	61	43.460
MIJO	6	5	1	19	13	2
SORGO GRANIFERO	640	207	433	68	36	1.550
TRIGO	5.930	108	5.822	98	32	18.500
Subtotal Cereales	18.430	3.621	14.769	80	-	69.061
CÁRTAMO	35	0	35	100	8	28
COLZA	18	0	18	100	19	35
GIRASOL	1.703	26	1.677	98	21	3.530
LINO	12	0	12	100	11	14
SOJA	17.200	900	16.300	95	23	37.780
Subtotal Oleaginosas	18.969	926	18.042	95	-	41.387
ALGODÓN	327	8	319	98	25	814
MANÍ	499	9	490	98	20	1.020
POROTOS	418	2	416	100	11	473
<b>TOTAL PAÍS</b>	<b>38.642</b>	<b>4.568</b>	<b>34.076</b>	<b>88</b>	<b>-</b>	<b>112.915</b>

(\*) Cifras Provisorias

## HUMEDAD Y ESTADO DE LOS CULTIVOS

Desde el 07/11/18 hasta el 13/12/18

PROVINCIA	DELEGACIÓN	TRIGO PAN									
		Estadio Fenológico					Estado General				Humedad
		E	C	F	L	M	MB	B	R	M	
BUENOS AIRES	BAHÍA BLANCA	-	-	-	9	91	-	100	-	-	A
	BOLÍVAR	-	-	-	-	100	-	100	-	-	E/A
	BRAGADO	-	-	-	10	90	-	100	-	-	A
	GENERAL MADARIAGA	-	-	-	100	-	23	69	8	-	A
	JUNÍN	-	-	-	0	100	5	90	5	-	A
	LA PLATA	-	-	-	50	50	50	50	-	-	A
	LINCOLN	-	-	-	-	100	-	93	4	3	A
	PEHUAJÓ	-	-	17	83	-	63	37	-	-	A
	PERGAMINO	-	-	-	-	100	-	100	-	-	A
	PIGÜÉ	-	-	-	37	63	10	70	20	-	A
	SALLIQUELÓ	-	-	-	80	20	23	77	-	-	A
	TANDIL	-	-	-	40	60	4	86	6	4	A
	TRES ARROYOS	-	-	13	75	12	-	82	16	2	-
	25 DE MAYO	-	-	-	7	93	9	80	11	-	E/A
CÓRDOBA	LABOULAYE	-	-	-	-	100	-	62	38	-	A
	MARCOS JUÁREZ	-	-	-	-	100	5	46	36	13	A
	RÍO CUARTO	-	-	-	-	100	4	44	33	19	A
	SAN FRANCISCO	-	-	-	5	95	4	69	24	3	A
	VILLA MARÍA	-	-	-	4	96	-	100	-	-	A
ENTRE RÍOS	PARANÁ	-	-	-	-	-	-	-	-	-	-
	ROSARIO DEL TALA	-	-	-	-	100	56	42	2	-	A
LA PAMPA	GENERAL PICO	-	-	-	9	91	20	57	13	10	A
	SANTA ROSA	-	-	-	14	86	12	77	11	-	A
SANTA FE	AVELLANEDA	-	-	-	-	-	-	-	-	-	-
	CAÑADA de GÓMEZ	-	-	-	-	-	-	-	-	-	-
	CASILDA	-	-	-	-	100	-	37	30	24	A
	RAFAELA	-	-	-	-	-	-	-	-	-	-
	VENADO TUERTO	-	-	-	-	100	40	50	10	-	A
CATAMARCA	CATAMARCA	-	-	-	-	-	-	-	-	-	-
CORRIENTES	CORRIENTES	-	-	-	-	-	-	-	-	-	-
CHACO	CHARATA	-	-	-	-	-	-	-	-	-	-
	ROQUE SÁENZ PEÑA	-	-	-	-	-	-	-	-	-	-
FORMOSA	FORMOSA	-	-	-	-	-	-	-	-	-	
JUJUY	JUJUY	-	-	-	-	-	-	-	-	-	
MISIONES	POSADAS	-	-	-	-	-	-	-	-	-	
SALTA	SALTA	-	-	-	-	-	-	-	-	-	
SAN LUIS	SAN LUIS	-	-	-	-	100	-	17	83	-	A/R
SANTIAGO DEL ESTERO	SANTIAGO DEL ESTERO	-	-	-	-	-	-	-	-	-	-
	QUIMILÍ	-	-	-	-	-	-	-	-	-	-
TUCUMÁN	TUCUMÁN	-	-	-	-	-	-	-	-	-	

Las cifras expresan porcentaje de la superficie del área sembrada.

Estado general: MB: Muy Bueno, B: Bueno, R: Regular, M:Malo.

Humedad: A: Adecuada, R: Regular, E: Exceso, I : Inundación, PS: Principio de Sequía, S: Sequía.

Estadio Fenológico: E: Emergencia; C:Crecimiento; F: Floración; L: Llenado; M: Madurez

(\*) La sumatoria puede ser inferior a 100, correspondiendo la diferencia a siembras aún sin emerger.



## HUMEDAD Y ESTADO DE LOS CULTIVOS

Desde el 07/11/18 hasta el 13/12/18

PROVINCIA	DELEGACIÓN	GIRASOL									Humedad
		Estadio Fenológico					Estado General				
		E	C	F	L	M	MB	B	R	M	
BUENOS AIRES	BAHÍA BLANCA	18	82	-	-	-	-	100	-	-	A
	BOLÍVAR	-	100	-	-	-	-	100	-	-	E/A
	BRAGADO	-	100	-	-	-	-	100	-	-	A
	GENERAL MADARIAGA	-	100	-	-	-	-	100	-	-	A
	JUNÍN	-	100	-	-	-	-	100	-	-	A
	LA PLATA	-	100	-	-	-	100	-	-	-	A
	LINCOLN	-	100	-	-	-	-	100	-	-	A
	PEHUAJÓ	-	100	-	-	-	100	-	-	-	A
	PERGAMINO	-	100	-	-	-	-	100	-	-	A
	PIGÜÉ	13	54	-	-	-	-	50	50	-	A/R
	SALLIQUELÓ	68	12	-	-	-	-	-	-	-	A
	TANDIL	-	100	-	-	-	-	93	-	-	A
	TRES ARROYOS	-	100	-	-	-	-	88	9	3	-
25 DE MAYO	3	96	1	-	-	3	97	-	-	A	
CÓRDOBA	LABOULAYE	-	100	-	-	-	-	100	-	-	A
	MARCOS JUÁREZ	-	100	-	-	-	-	100	-	-	A
	RÍO CUARTO	-	100	-	-	-	-	78	23	-	A
	SAN FRANCISCO	-	100	-	-	-	-	68	32	-	A/R
	VILLA MARÍA	-	100	-	-	-	-	100	-	-	A
ENTRE RÍOS	PARANÁ	-	-	88	12	-	-	100	-	-	A
	ROSARIO DEL TALA	-	76	24	-	-	-	-	-	-	A
LA PAMPA	GENERAL PICO	38	62	-	-	-	-	100	-	-	A
	SANTA ROSA	12	88	-	-	-	72	28	-	-	A/R
SANTA FE	AVELLANEDA	-	-	18	50	32	-	90	10	-	A
	CAÑADA de GÓMEZ	-	-	-	-	-	-	-	-	-	-
	CASILDA	-	-	50	50	-	-	32	30	29	E/A
	RAFAELA	-	-	26	74	-	-	85	15	-	E/A
	VENADO TUERTO	-	60	40	-	-	-	100	-	-	A
CATAMARCA	CATAMARCA	-	-	-	-	-	-	-	-	-	-
CORRIENTES	CORRIENTES	-	-	-	-	-	-	-	-	-	-
CHACO	CHARATA	-	-	-	74	25	42	51	6	-	A/R
	ROQUE SÁENZ PEÑA	-	-	-	88	12	-	100	-	-	A
FORMOSA	FORMOSA	-	-	-	-	-	-	-	-	-	
JUJUY	JUJUY	-	-	-	-	-	-	-	-	-	
MISIONES	POSADAS	-	-	-	-	-	-	-	-	-	
SALTA	SALTA	-	-	-	-	-	-	-	-	-	
SAN LUIS	SAN LUIS	-	100	-	-	-	-	100	-	-	A/R
SANTIAGO DEL ESTERO	SANTIAGO DEL ESTERO	-	-	-	-	-	-	-	-	-	-
	QUIMILÍ	-	-	-	37	63	-	90	10	-	R
TUCUMÁN	TUCUMÁN	-	-	-	-	-	-	-	-	-	

Las cifras expresan porcentaje de la superficie del área sembrada.

Estado general: MB: Muy Bueno, B: Bueno, R: Regular, M:Malo.

Humedad: A: Adecuada, R: Regular, E: Exceso, I: Inundación, PS: Principio de Sequía, S: Sequía.

Estadio Fenológico: E: Emergencia; C:Crecimiento; F: Floración; L: Llenado; M: Madurez

(\*) La sumatoria puede ser inferior a 100, correspondiendo la diferencia a siembras aún sin emerger.

## HUMEDAD Y ESTADO DE LOS CULTIVOS

Desde el 07/11/18 hasta el 13/12/18

PROVINCIA	DELEGACIÓN	MAÍZ									
		Estadio Fenológico					Estado General				Humedad
		E	C	F	L	M	MB	B	R	M	
BUENOS AIRES	BAHÍA BLANCA	80	20	-	-	-	32	68	-	-	A
	BOLÍVAR	-	100	-	-	-	-	100	-	-	E/A
	BRAGADO	5	75	10	-	-	-	100	-	-	A
	GENERAL MADARIAGA	6	94	-	-	-	-	100	-	-	A
	JUNÍN	0	69	30	-	-	23	77	-	-	A
	LA PLATA	20	80	-	-	-	92	8	-	-	A
	LINCOLN	5	95	-	-	-	-	89	8	2	A
	PEHUAJÓ	10	90	-	-	-	100	-	-	-	A
	PERGAMINO	-	100	-	-	-	-	100	-	-	A
	PIGÜÉ	35	25	-	-	-	-	50	50	-	A/R
	SALLIQUELÓ	44	5	-	-	-	-	-	-	-	A
	TANDIL	-	100	-	-	-	-	100	-	-	A
	TRES ARROYOS	-	100	-	-	-	-	85	14	1	-
25 DE MAYO	4	94	2	-	-	11	89	-	-	A	
CÓRDOBA	LABOULAYE	13	82	5	-	-	-	100	-	-	A/R
	MARCOS JUÁREZ	3	67	30	-	-	13	85	2	-	A
	RÍO CUARTO	30	70	-	-	-	-	88	12	-	A
	SAN FRANCISCO	-	100	-	-	-	-	60	40	-	A/R
	VILLA MARÍA	29	71	-	-	-	-	100	-	-	A
ENTRE RÍOS	PARANÁ	10	-	62	28	-	-	100	-	-	A
	ROSARIO DEL TALA	1	3	96	-	-	78	20	3	-	A/R
LA PAMPA	GENERAL PICO	40	60	-	-	-	-	100	-	-	A
	SANTA ROSA	40	60	-	-	-	4	60	-	-	A/R
SANTA FE	AVELLANEDA	-	-	27	60	13	-	90	10	-	A
	CAÑADA de GÓMEZ	5	85	10	-	-	40	48	11	1	A
	CASILDA	-	6	48	46	-	29	42	22	6	E/A
	RAFAELA	-	18	70	12	-	-	100	-	-	A/E
	VENADO TUERTO	-	85	7	-	-	-	100	-	-	A
CATAMARCA	CATAMARCA	100	-	-	-	-	-	-	-	-	A
CORRIENTES	CORRIENTES	-	-	-	-	-	-	-	-	-	-
CHACO	CHARATA	-	-	-	-	-	-	-	-	-	-
	ROQUE SÁENZ PEÑA	-	-	-	-	-	-	-	-	-	-
FORMOSA	FORMOSA	-	-	-	-	-	-	-	-	-	
JUJUY	JUJUY	-	-	-	-	-	-	-	-	-	
MISIONES	POSADAS	-	-	-	-	-	-	-	-	-	
SALTA	SALTA	-	-	-	-	-	-	-	-	-	
SAN LUIS	SAN LUIS	29	71	-	-	-	-	100	-	-	A/R
SANTIAGO DEL ESTERO	SANTIAGO DEL ESTERO	-	100	-	-	-	-	100	-	-	A/R
	QUIMILÍ	100	-	-	-	-	-	100	-	-	R
TUCUMÁN	TUCUMÁN	100	-	-	-	-	-	-	-	-	A

Las cifras expresan porcentaje de la superficie del área sembrada.

Estado general: MB: Muy Bueno, B: Bueno, R: Regular, M: Malo.

Humedad: A: Adecuada, R: Regular, E: Exceso, I: Inundación, PS: Principio de Sequía, S: Sequía.

Estadio Fenológico: E: Emergencia; C: Crecimiento; F: Floración; L: Llenado; M: Madurez

(\*) La sumatoria puede ser inferior a 100, correspondiendo la diferencia a siembras aún sin emerger.

**REGISTROS PLUVIOMÉTRICOS DE LA SEMANA**
**Y ACUMULADOS DEL AÑO ACTUAL Y DEL AÑO ANTERIOR (en mm)**

PROVINCIA	DEPARTAMENTO	LOCALIDAD	05/12 al 11/12	Acumulado Año	
			mm	12/12/17	11/12/18
BUENOS AIRES	ADOLFO ALSINA	Carhué	10	874	455
		Rivera	10	970	386
		Villa Maza	12	989	402
	ALBERTI	Cuartel V	30	838	887
	AYACUCHO	Ayacucho	17	1205,4	851,1
	AZUL	Azul	17,4	1052,9	810,51
		Cacharí	13	1411,5	998
		Chillar	7	1195,5	583
	BAHIA BLANCA	Bahía Blanca	5	812	627,5
		Cabildo	3	700,5	597,1
	BALCARCE	Balcarce	8	1090,5	699,3
		Los Pinos	12	1130	692
		San Agustín	9,5	1133	713,5
	BARADERO	Baradero	33	835	581
	BARTOLOMÉ MITRE	Arrecifes	45	1082	674
	BENITO JUAREZ	Benito Juárez	13,5	1237,4	617,4
		López	5	1198	622,2
	BOLIVAR	Bolívar	s/d	1285,8	81
	BRAGADO	Bragado	36	705	897
	BRANDSEN	Brandsen	18,6	779	1056,9
	CAMPANA	Campana	38	785	561
	CAÑUELAS	Cañuelas	24,2	871,31	1081,75
	CAP. SARMIENTO	Capitán Sarmiento	52	926	698
	CARLOS CASARES	Belloq	6	972	734,8
	CARLOS TEJEDOR	Carlos Tejedor	19	859	754
	CARMEN DE ARECO	Carmen de Areco	50	1069	931
	CASTELLI	Castelli	8	941,5	1302
	CHACABUCO	Chacabuco	34	1179	1001
	CHASCOMUS	Chascomús	11,6	740,33	1245,4
	CHIVILCOY	Chivilcoy	30	971	919
	COLON	Colón	30	1395	912
	CORONEL DORREGO	Coronel Dorrego	s/d	555	495,4
	CORONEL PRINGLES	Coronel Pringles	s/d	656	402
	CORONEL ROSALES	Bajo Hondo	4	787	536,1
		Pehuen Co	1	830,6	488
		Punta Alta	5	683,8	583
	CORONEL SUAREZ	Coronel Suárez	0	709,8	432
	DAIREAUX	Daireaux	s/d	797,5	43
	DOLORES	Dolores	S/D	911,5	836,5
	EXALT. DE LA CRUZ	Capilla del Señor	36	796	569
	F.AMEGHINO	F. Ameghino	32	954,5	848,5
	GENERAL ALVEAR	General Alvear	s/d	976	118
	GONZALEZ CHAVEZ	Adolfo G. Chávez	s/d	728	441,9
	GRAL. ALVARADO	Miramar	5,5	1129	589,5
	GRAL. ARENALES	General Arenales	58	1204	1007
	GRAL. LAMADRID	General Lamadrid	0	451,4	204,9
	GRAL. LAS HERAS	General Las Heras	2,8	800	1062,85
	GRAL. LAVALLE	General Lavalle	13	1037	1243
	GRAL. PAZ	Ranchos	18	763,8	1135,5
	GRAL. MADARIAGA	General Madariaga	7	1135	916
	GRAL. PINTO	General Pinto	34	1052	821,5
	GRAL. PUEYRREDON	Mar del Plata	20	1283,9	985,2
	GRAL. VIAMONTE	General Viamonte	42	1067,5	866

PROVINCIA	DEPARTAMENTO	LOCALIDAD	05/12 al 11/12	Acumulado Año			
			mm	12/12/17	11/12/18		
	GRAL. VILLEGAS	General Villegas	44	900	747		
	GUAMINI	Bonifacio	8	1272	434		
		Casbas	12	1185	409		
		Garré	10	1173	447		
		Guaminí	8	979	508		
		HIPOLITO YRIGOYEN	Henderson	s/d	490	0	
	JUNIN	Junín	34	1390,2	910		
	LA PLATA	La Plata	19,5	854,6	1261		
	LAPRIDA	Laprida	s/d	855,5	312,5		
	LAS FLORES	Las Flores	16	675	908		
	LEANDRO N. ALEM	Vedia	25	1067	733		
	LINCOLN	Lincoln	35,5	1061,1	821,6		
	LOBERIA	Dos Naciones	5	1028,5	718		
		Ldo. Matienzo	15	1009	669,2		
		Lobería	2	1129	586,2		
		Napaleofú	5	1136	621,2		
		Pieres	2	967	546		
		San Manuel	4	1142	811		
		BUENOS AIRES	LOBOS	Lobos	18	553	857
			LUJAN	Luján	19,8	878,61	1024,6
MAGDALENA	Magdalena		8	750,1	1079,8		
MAIPU	Maipú		28	1167,5	988,5		
MAR CHIQUITA	Coronel Vidal		10	986	968		
	General Pirán		s/d	690	85		
MERCEDES	Gowland		24,4	960,5	857,6		
	Franklin		43	837	909		
NAVARRO	Navarro		22	608	844		
NECOCHEA	Necochea		s/d	876	274,5		
NUEVE DE JULIO	Nueve de Julio		20	950	750		
OLAVARRIA	Olavarría		s/d	690,3	0		
PATAGONES	Cardenal Cagliero		0	362	273		
	Carmen de Patagones		0	313	279,5		
	José B. Casas		3	414	327		
	Stroeder		2	515,5	431		
	Villalonga		1	576,8	368,9		
PEHUAJO	Pehuajó		13,7	806,9	737,8		
PELLEGRINI	De Bary		15	1100	642		
	Pellegrini		18	1070	623		
PERGAMINO	Acevedo		40	895	754		
	El Socorro		37	1172	820		
	Pergamino		68	898	842		
	Pinzón		32	1168	774		
	Rancagua		30	1089	763		
PILA	Pila		12	976	1358		
PUAN	Bordenave		0	341,9	311,1		
	Puán		0	690,9	329,4		
	Villa Iris		0	135,2	18,4		
PUNTA INDIO	Verónica		9	706,1	1200		
RAMALLO	Ramallo		35	844	643		
RAUCH	Rauch		21	1275	962,5		
RIVADAVIA	Sansinena		66	1088	845,5		
ROJAS	Rojas		73	1348	929		
S. ANTONIO DE ARECO	San Antonio de Areco		44	860	719		
SAAVEDRA	Pigüé		0	739,1	420		
SALADILLO	Saladillo		33,7	536,3	846,7		
SALLIQUELO	Graciarena		13	986	521		

PROVINCIA	DEPARTAMENTO	LOCALIDAD	05/12 al 11/12	Acumulado Año	
			mm	12/12/17	11/12/18
		Quenumá	11	1035	529
		Salliqueló	14	1214	543
	SALTO	Arroyo Dulce	32	1035	980
		Salto	30	853	763
	SAN ANDRÉS DE GILES	San Andrés de Giles	56	1130	993
	SAN CAYETANO	San Cayetano	s/d	685,6	543,8
	SAN NICOLAS	Conesa	33	1275	924
		San Nicolás	38	1048	901
	SAN PEDRO	San Pedro	35	825	613
	SUIPACHA	Suipacha	29	835	952
	TANDIL	De La Canal	17	1238	801
		Tandil	9	1187	685
		Vela	4	1249	603
	TORDILLO	Tordillo	5	1099	1045
	TORNQUIST	Tornquist	0	366,3	312,2
	TRENQUE LAUQUEN	Trenque Lauquen	49	1046,6	779
	TRES ARROYOS	Tres Arroyos	s/d	656	536,8
	TRES LOMAS	Ing. Thompson	12	1043	478
		Tres Lomas	10	1119	471
	VEINTICINCO DE MAYO	Veinticinco de Mayo	24	680	837,3
	VILLARINO	Algarrobo	0	558	344,9
		Hilario Ascasubi	0	473,7	286
		Mayor Buratovich	2	630	400
		Médanos	1	638,8	364,55
		Montes de Oca	1	555	277,3
		Ombucta	1	633	259,3
		Pedro Luro	3	611,5	399,5
		Teniente Origone	4	687,5	364,7
	ZARATE	Zárate	32	760	535
CÓRDOBA	COLON	Jesús María	29	580,4	612,8
	CRUZ DEL EJE	Cruz del Eje	0	318	504
	GRAL. ROCA	Burmeister	24	605	502,4
		Jovita	25	725	448
		Villa Huidobro	12	744	454,2
	GRAL. SAN MARTIN	Arroyo Cabral	0	633	750,7
		Etruria	0	538	571,5
		Villa María	0	632,5	876
	ISCHILIN	Dean Funes	18,4	440,8	479
	JUAREZ CELMAN	Alejandro Roca	0	574,4	538,4
		Bengolea	0	539	602,2
		Carnerillo	0	568	567,3
		Charras	0	535	503,4
		General Cabrera	0	564	634,3
		General Deheza	0	573	609,3
		La Carlota	0	519,5	591
	MARCOS JUAREZ	Arias	0	869	574,1
		Corral de Bustos	0	809	606,8
		Cruz Alta	0	923	832,8
		Marcos Juárez	0	882	740,2
	PTE. R. SAENZ PEÑA	General Levalle	25	658	464,4
		La Cesira	35	761	451,7
		Laboulaye	31	770	474,4
	RIO CUARTO	Adelia María	0	487	419,8
		Berrotarán	0	576	717
		C. Baigorria	0	536	616,2
		Chaján	5	428	415,3

PROVINCIA	DEPARTAMENTO	LOCALIDAD	05/12 al 11/12	Acumulado Año	
			mm	12/12/17	11/12/18
		Coronel Moldes	0	543,4	342,9
		Las Acequias	0	547	417,5
		Río Cuarto	0	599	517,4
		Sampacho	0	482,5	398
		San Basilio	0	604,2	470,8
		V. Mackena	8	467	498,2
	RIO PRIMERO	Monte Cristo	4	766,2	490
	RIO SEGUNDO	Las Junturas	0	774	505
		Oncativo	0	644	633
		Villa Pilar	0	491	556,5
	SAN JUSTO	Freyre	8	909,1	589,4
		Las Varas	1	618,3	652,8
		Porteña	11,8	913,6	373
		San Francisco	6,2	799,1	688,6
	SANTA MARIA	Despeñaderos	0	469	560
	TERCERO ARRIBA	Río Tercero	0	571,2	646,1
		Hernando	0	513,5	727
		James Craik	0	514	727,5
	TOTAL	Villa del Totoral	14,2	607	314,2
	TULUMBA	S. José de la Dormida	12,8	478,6	547,4
	UNION	Bell Ville	0	644,5	626,35
		Canals	0	686,5	559,8
		Idiazábal	0	753	716,5
		Monte Maíz	0	910	712,9
		Noetinger	0	726	832,5
SAN LUIS	CHACABUCO	Concaran	9,4	467,4	314
	GOB. DUPUY	Buena Esperanza	8	707,35	346,46
	GRAL. PEDERNERA	Justo Daract	9,7	498,68	343,77
		La Toma	0	442,59	369,5
		Villa Mercedes	3,8	430,4	329,72
ENTRE RÍOS	SAN SALVADOR	San Salvador	35	1665	1102
	CONCORDIA	Concordia	45	1242	1048
	DIAMANTE	Aldea Protestante	28	1181	1146
		Costa Grande	20	1282	1168
		Diamante	26	1207	1009
	FEDERACION	Chajarí	58	1150	860
	FEDERAL	Federal	25	1253	833
	FELICIANO	Feliciano	70	1035	1199
	GUALEGUAY	Gualeguay	70	1446,5	1093
	GUALEGUAYCHU	Pehuajó Norte	71,5	1428,5	995,5
	LA PAZ	La Paz	90	1318	1034
	NOGOYA	Lucas Gonzalez	46	1217,5	891
	PARANA	Cerrito	32	1516	1019
		Oro Verde	40	1397	1252
	TALA	Rosario del Tala	55	1457	883,5
	URUGUAY	C. del Uruguay	99	1553	983,55
	VICTORIA	Victoria	56	1287	955
	VILLAGUAY	Villaguay	65	1501	1188,5
LA PAMPA	ATREUCO	Cereales	45	860,3	403
		Doblas	16	783,4	369,5
		Macachín	13	967	514,5
		Miguel Riglos	47	1014	506
		P.C.Rolón	21	781,5	516,5
		Rolón	18	810	450
		T. M. Anchorena	38	908,5	415
	CAPITAL	Anguil	157	1131	485,5

PROVINCIA	DEPARTAMENTO	LOCALIDAD	05/12 al 11/12	Acumulado Año	
			mm	12/12/17	11/12/18
	CATRILO	Santa Rosa	61	1125,5	420,4
		Catriló	71	1003	377
		La Gloria	144	1065	496
		Lonquimay	100	1181	415
		P. C. Catriló	70	1053	390,5
	CHAPALEUFU	Uriburu	133	1088	491,5
		Bernardo Larroudé	11	768	540
		Ceballos	38	738	586
		Cnel. Hilario Lagos	1	830	497
		Intendente Alvear	28	750	533
	CONHELLO	Sarah	2	584	413
		Vértiz	27	631	579
		Conhello	23	979	361
		Eduardo Castex	22	1119	468
		Mauricio Mayer	35	1206	364
	GUATRACHÉ	Montes Nievas	16	893	443
		Rucanello	15	1031	344
		Winifreda	19	1168	443
		Alpachiri	18	745	373
		General M. J. Campos	17	684	391
	HUCAL	Guatraché	19	682,5	403
		Perú	12	418	244,2
		Santa Teresa	19	417	232
		Abramo	36	627,5	238
		Bernasconi	30	686,5	404,5
	MARACO	General San Martín	29	660,5	410
		Jacinto Aráuz	21	634	453,7
		Agustoni	42	810	573
		Dorila	34	963	559
		General Pico	56	889	622
	QUEMU-QUEMU	Speluzzi	35	943	540
		Trebolares	30	816	625
		Colonia Barón	57	1085	420
		Miguel Cané	81	967	522
		Quemú Quemú	38	852	431
	RANCUL	Relmo	35	709	353
		Villa Mirasol	40	966	445
		Caleufu	15	974	546
		Chamaico	2	823	300
		Ing. Foster	11	674	395
	REALICO	La Maruja	8	692	240
		Parera	17	911	361
		Pichi Huinca	6	600	259
		Quetrequén	4	700	231
		Rancul	3	690	442
	TOAY	Alta Italia	49	842	570
		Embajador Martini	27	974	581
		Falucho	4	658	290
		Ing. Luiggi	17	1092	532
		Maisonnave	3	818	234
	TOAY	Ojeda	38	735	347
		Realicó	4	1080	449
		Van Praet	5	701	375
	TOAY	Naicó	22	647	175
		Toay	22,5	1202,5	214,5
	TRENEL	Arata	11	782	412

PROVINCIA	DEPARTAMENTO	LOCALIDAD	05/12 al 11/12	Acumulado Año	
			mm	12/12/17	11/12/18
	UTRACAN	Metileo	20	805	501
		Trenel	32	905	542
		Ataliva Roca	30	861	326
		Col. Santa María	9	826,5	265
		General Acha	17	849	449
		P.C. Padre Buodo	10	752,5	283,5
		Quehué	26	862	338
		Unanue	22	627	385
SANTA FE	BELGRANO	Armstrong	0	726	891
		Montes de Oca	0	741	808
		Bouquet	0	567	771
	CASEROS	Casilda	39	990,5	917,5
		Chañar Ladeado	70	1075	813
	CASTELLANOS	María Juana	25	1058	880
		Rafaela	10	1120	810
	CONSTITUCION	Bombal	64	1260	714
		Sargento Cabral	62	1328	907
	GARAY	Helvecia	140	1265	1149
		GRAL. LOPEZ	Carreras	60	1289
	Chovet		40	1148	526
		Maggiolo	37	826	499
		María Teresa	39	895,5	731,8
		Teodelina	65	1290	871
	GRAL. OBLIGADO	Venado Tuerto	43	946,2	688,8
		Florencia	0	1663	770
		Reconquista	0	1578	1116
	IRIONDO	Cañada de Gómez	0	660	796
		Totoras	0	645	1012
		Villa Eloísa	8	600	554
	LA CAPITAL	Santa Fe	32	1116	908
		LAS COLONIAS	Humboldt	23	1261
	Santo Domingo		25	1115	945
	Sta. Clara Buena Vista		40	1026	903
	NUEVE DE JULIO	El Nochero	0	561	478
		Tostado	0	754	561
	ROSARIO	Arroyo Seco	57	1370	924
		Soldini	54	1061	904
	SAN CRISTOBAL	Ceres	10	774	611
	SAN JAVIER	San Javier	0	906	878
	SAN JERONIMO	Monje	0	591	759
		Maciel	0	556	796
		San Genaro Centro	0	585	904
	SAN JUSTO	San Justo	135	1196	1417
	SAN LORENZO	Pujato	22	955	934,5
		Ricardone	28	918	934
	SAN MARTIN	Cañada Rosquín	7	437	1018
		Landeta	25	502	855
		S.Mfn. de las Escobas	16	559	863
	VERA	Calchaquí	0	926	818
		Intiyaco	0	1059	599
Vera		0	1003	853	
CHACO	ALMIRANTE BROWN	Cpción. del Bermejo	2	677	919
		Los Frentones	0	860	1183
		Pampa del Infierno	0	811	931
		Taco Pozo	5	368	429
	BERMEJO	Las Palmas	0	1204	1188



PROVINCIA	DEPARTAMENTO	LOCALIDAD	05/12 al 11/12	Acumulado Año	
			mm	12/12/17	11/12/18
		Puerto Bermejo	0	1283	1248
	CDTE. FERNANDEZ	Pcia. Roque S.Peña	1	619	897
	CHACABUCO	Charata	s/d	676	834
	DOCE DE OCTUBRE	Gancedo	s/d	653	824
		General Pinedo	s/d	695	1636
	DOS DE ABRIL	Hermoso Campo	s/d	880	1048
	F. J. STA. MARIA de ORO	Chorotis	s/d	1050	1026
		Santa Sylvina	s/d	835	942
	GENERAL BELGRANO	Corzuela	s/d	822	941
	GENERAL DONOVAN	La Escondida.	s/d	1100	987
		Makallé	s/d	832	1286
	GRAL. GÜEMES	Colonia Miraflores	0	535	901
		Fuerte Esperanza	0	744	604
		Juan José Castelli	0	398	852
		Nueva Pompeya	0	699	528
		Puerto Lavalle	0	23	270
	INDEPENDENCIA	Avia Terai	1	589	957
		Campo Largo	0	627	1152
		Napenay	0	101	557
	LIB. GRAL. SAN MARTIN	Ciervo Petiso	0	1121	1145
		Lib.General San Martín	0	1059	1311
		Pampa Almirón	0	1268	1174
		Pampa del Indio	0	1153	664
		Pcia. Roca	0	812	1057
	LIBERTAD	Puerto Tírol	s/d	800	1067
	MAIPU	Tres Isletas	0	1043	1121
	MYR. LUIS FONTANA	Cnel. Du Graty	s/d	747	890
		Villa Angela	s/d	988	807
	NUEVE DE JULIO	Las Breñas	s/d	772	1130
	O'HIGGINS	La Clotilde	s/d	969	957
		La Tigra	s/d	775	976
		San Bernardo	s/d	1021	820
	PCIA. DE LA PLAZA.	Pcia. de la Plaza	0	1424	1263
	PRIMERO DE MAYO	Colonia Benítez	0	1364	1235
		Margarita Belén	0	1404	1495
	QUITILIPÍ	El Tacuruzal	0	112	556
		Quitilipi	0	622	799
	SAN FERNANDO	Basail	s/d	1106	965
		Resistencia	s/d	1039	1238
	SAN LORENZO	Samuhú	s/d	837	768
		Villa Berthet	s/d	973	866
	SARGENTO CABRAL	Capitán Solari	0	1462	991
		Colonia Elisa	0	1215	1278
		Colonia Las Garcitas	0	1262	1162
		Colonias Unidas	0	1246	1124
	TAPENAGÁ	Haumonia	s/d	805	735
		Charadai	s/d	784	1114
	VEINTICINCO DE MAYO	Machagai	0	768	1098
CORRIENTES	BELLA VISTA	Bella Vista	0	1241	1423
	CAPITAL	Corrientes	0	1702,3	1698,1
	CONCEPCION	Concepción	0	1367	1443,2
	CURUZU CUATIA	Curuzú Cuatiá	0	1659,3	1363,2
	EMPEDRADO	El Sombrero	0	1284,9	1157
	ESQUINA	Esquina	0	927,6	824,3
	GENERAL ALVEAR	Alvear	0	2016,5	1488
	GENERAL PAZ	Itá Ibaté	0	2440,3	1421,2
	GOYA	Goya	0	1241,7	1024,1

PROVINCIA	DEPARTAMENTO	LOCALIDAD	05/12 al 11/12	Acumulado Año	
			mm	12/12/17	11/12/18
	ITUZAINGO	Ituzaingo	0	1826,5	1532,4
	MERCEDES	Mercedes	0	1806,8	1809,4
	MONTE CASEROS	Mocoretá	0	1078,6	725,4
		Monte Caseros	0	1499,3	1128
	PASO DE LOS LIBRES	Paso de los Libres	0	1581,6	1196,7
	SAN MARTIN	La Cruz	0	2089	1457,2
		Yapeyú	0	1411	1068
	SANTO TOME	Garruchos	0	1943	988,5
		Santo Tomé	0	2771	1158
	SAUCE	Sauce	0	1573,6	879,3
TUCUMAN	BURRUYACU	Burruyacú	21	833	913
		Estación Garmendia	23	394	639
		La Cruz	29	939	967
		La Ramada	33	859	1233
	CHICLIGASTA	Concepción	29	1028	1224
		Cañete	26	694	721
		Delfín Gallo	65	863	1105
	CRUZ ALTA	Las Cejas	29	393	567
		Los Pereyra	47	608	718
		Los Ralos	48	677	705
	GRANEROS	Graneros	49	875	770
		Taco Ralo	40	589	730
	LA COCHA	La Cocha	54	1000	833
		La Invernada	47	968	917
Rumi Punco		40	745	885	
Estación Aróoz		32	699	788	
SALTA	ANTA	J. V. Gonzalez	14,8	755,9	454,7
		Las Lajitas	11	816,4	592,1
		Piquete Cabado	15	597,1	532,6
		Saravia	19,5	262,44	566,1
		Güemes	4	477,6	233,6
	GENERAL GÜEMES GRAL. J. DE SAN MARTIN	Embarcación	2,6	688,7	608,2
		Tartagal	8	849,4	1070,3
	METAN	El Galpón	8	593,53	569,2
		Metán	12	829,94	786,3
	ORAN	Orán	20	689,1	869,8
		Pichanal	23	661,5	607,2
	ROS. DE LA FRONTERA	Rosario de la Frontera	4,6	613,65	701,5
	JUJUY	EL CARMEN	Ciudad Perico	4	336,5
El Carmen			5,5	419	646,5
Pampa Blanca			3	363,5	578
GENERAL BELGRANO		Capital	11	544,96	557,46
LEDESMA		Palpalá	6	426,15	393,7
SANTA BARBARA		Santa Clara	13	290,6	351,9
CATAMARCA	CAPAYAN	Capayán	15	176	255
	SANTA ROSA	Santa Rosa	41	750	695